

ОПЕРАТИВНА ПРОГРАМА
"ОКОЛНА СРЕДА 2007 – 2013 г."
<http://opra.mow.gov.bg/>



Решения за
по-добър живот



ЕВРОПЕЙСКИ СЪЮЗ
ЕВРОПЕЙСКИ ФОНД ЗА
РЕГИОНАЛНО РАЗВИТИЕ
Инвестираме във
вашето бъдеще



НАЦИОНАЛНА
СТРАТЕГИЧЕСКА
РЕФЕРЕНТНА РАМКА
2007 – 2013



МИНИСТЕРСТВО НА ОКОЛНАТА СРЕДА И ВОДИТЕ
MINISTRY OF THE ENVIRONMENT AND WATERS

Проект „Устойчиво управление и устройство на Природен парк „Странджа“”

Проектът се финансира от Европейския фонд за регионално развитие и от държавния бюджет на Република България чрез оперативна програма "Околна среда 2007 – 2013 г.", Ос 3 "Опазване и възстановяване на биологичното разнообразие", по процедура BG161PO005/11/3/3.2/06/27 "Изпълнение на дейности за устройство и управление на природни паркове", договор N DIR-5113326-C-004

ДОГОВОР

№ 15476 - 153- 07003/ 02.09. 2015г

Относно: Обособена позиция №1 – Изпълнение на изготвени проекти и строително-монтажни работи на 5 главни входни табла – тип „Тотем“, 5 второстепенни входни табла – тип „Тотем“ и 5 рекламни пана, всички по изготвен проект и съгласно списък на местата за поставяне в Природен парк „Странджа“.

Реф. номер на процедурата за директно предоставяне на безвъзмездна финансова помощ	BG161PO005/11/3/3.2/06/27 „Изпълнение на дейности за устройство и управление на природни паркове”
Номер на договор за БФП:	DIR-5113326-C-004
Наименование на проекта:	„Устойчиво управление и устройство на Природен парк „Странджа”
Бенефициент:	ДПП СТРАНДЖА

Днес, 02. 09. 2015 г., в град Малко Търново, между:

1. **ДИРЕКЦИЯ НА ПРИРОДЕН ПАРК „СТРАНДЖА”**, БУЛСТАТ 102664798, със седалище и адрес на управление: гр. Малко Търново, ул. Янко Маслишков №1, представлявано от инж. Димо Димов – Директор и Десислава Бонева – старши счетоводител, наричана за краткост в договора **ВЪЗЛОЖИТЕЛ**, от една страна, и

2. **„Панов” ЕООД**, БУЛСТАТ 103785856, със седалище и адрес на управление: гр. Варна, район Владислав Варненчик, бул. Ян Хуняди 31, ет.3, офис 306, представлявано от Ангел Панайотов Панов – Управител, наричан/а/о по-долу **ИЗПЪЛНИТЕЛ** от друга страна,

на основание чл. 74, ал. 1, във връзка с чл. 3, ал. 1, т. 3 и чл. 14, ал. 3 от Закона за обществените поръчки /ЗОП/, въз основа на проведена при условията и по реда на Глава пета от ЗОП /чл. 64 и следващите от ЗОП/ открита процедура за възлагане на

обществена поръчка, с предмет: „Изпълнение на изготвени проекти и строително-монтажни работи на входни табла, рекламни пана и информационни точки за Природен парк „Странджа“, във връзка с изпълнение на проект „Устойчиво управление и устройство на Природен парк „Странджа““, по обособени позиции, както следва:

Обособена позиция 1: Изпълнение на изготвени проекти и строително-монтажни работи на 5 главни входни табла – тип „Тотем“, 5 второстепенни входни табла – тип „Тотем“ и 5 рекламни пана, всички по изготвен проект и съгласно списък на местата за поставяне в Природен парк „Странджа“;

Обособена позиция 2: Изпълнение на изготвени проекти и строително-монтажни работи на 18 информационни точки за парка в населените места, всички по изготвен проект и съгласно списък на местата за поставяне в Природен парк „Странджа“, открита с Решение №48-ОПОСЗ от 12.06.2015г. на Директора на Дирекция на Природен парк „Странджа“, и Решение №84-ОПОСЗ от 13.08.2015г. на Директора на Дирекция на Природен парк „Странджа“, за обявяване класирането на участниците и участника, определен за изпълнител в процедурата, и след като се съобрази, че не са налице обстоятелства по чл. 42, ал. 1, чл. 47, ал. 1 и ал. 5 от ЗОП и посочените в обявлението обстоятелства по чл. 47, ал. 2 от ЗОП, и са спазени изискванията по чл. 47, ал. 10 от ЗОП, се сключи настоящия договор, за следното:

I. ПРЕДМЕТ НА ДОГОВОРА

1.1. ВЪЗЛОЖИТЕЛЯТ възлага, а **ИЗПЪЛНИТЕЛЯТ** приема и се задължава, съгласно разпоредбите на настоящия договор и приложенията към него (Приложение №1 – Техническо задание от документацията за участие в процедурата, ведно с приложенията към него – проект и количествени сметки, които са неразделна част от същото; Приложение №2 – Техническо предложение и Приложение №3 – Ценово предложение), представляващи неразделна част от същия, да извърши следното: Изпълнение на изготвени проекти и строително-монтажни работи на 5 главни входни табла – тип „Тотем“, 5 второстепенни входни табла – тип „Тотем“ и 5 рекламни пана, всички по изготвен проект и съгласно списък на местата за поставяне в Природен парк „Странджа“, във връзка с проект „Устойчиво управление и устройство на Природен парк „Странджа“ (наричани общо по-долу за краткост „работите“).

1.2. Работите, предмет на настоящия договор, са описани по вид, количество, качество и единични цени, в лева без ДДС, в приложенията към договора, като следва да бъдат изпълнени съобразно всички изисквания, посочени в тях, както и тези на действащото приложимо българско законодателство.

II. СРОК И МЯСТО НА ИЗПЪЛНЕНИЕ

2.1. Срокът за изпълнение на предмета на настоящия Договор е 59 /петдесет и девет/ календарни дни, считано от датата на подписването му, но не по-късно от 31.10.2015 година.

2.2. Място на изпълнение на предмета на настоящия Договор е територията на Природен парк "Странджа" съобразно Приложение №1.

III. ЦЕНА И УСЛОВИЯ НА ПЛАЩАНЕ

3.1. Общата стойност на Договора е в размер на 99 580.00 лева /деветдесет и девет хиляди петстотин и осемдесет лева/ без вкл. ДДС или 119 496.00 лева /сто и деветнадесет хиляди четиристотин деветдесет и шест лева/ с вкл. ДДС, съгласно Ценово предложение (Приложение №3). Цената е окончателна и валидна до пълното изпълнение предмета на договора.

3.2. Плащането на сумата по т.III.3.1. се извършва, както следва:

- **Авансово плащане** – сума в размер на 20% /двадесет процента/ от общата стойност по Договора, равняваща се на 19 916.00 лева /деветнадесет хиляди деветстотин и шестнадесет лева/ без ДДС, или 23 899.20 лева /двадесет и три хиляди осемстотин деветдесет и девет и 0,20 лева/ с вкл. ДДС платима след подписването на настоящия договор, в срок от 30 (тридесет) дни считано от получаване на оригинална фактура за дължимата сума.

- **Окончателно плащане** – сума, в размер на 80% /осемдесет процента/ от общата стойност по Договора, равняваща се на 79 664,00 лева /седемдесет и девет хиляди шестстотин шестдесет и четири лева/ без ДДС, или 95 596,80 лева /деветдесет и пет хиляди петстотин деветдесет и шест и 0,80 лева/ с вкл. ДДС, платима след подписване на приемо-предавателния протокол, за приемане изпълнението на всички работи по договора, в срок от 30 (тридесет) дни, считано от получаване от ВЪЗЛОЖИТЕЛЯ на надлежно издадена и оформена от ИЗПЪЛНИТЕЛЯ оригинална фактура за дължимата сума.

Предпоставка и условие за извършване на окончателното плащане е подписването от страна на ВЪЗЛОЖИТЕЛЯ и ИЗПЪЛНИТЕЛЯ на приемо-предавателния протокол за приемане изпълнението на всички работи по настоящия договор, изцяло и без забележки.

3.3. Фактурите, които ИЗПЪЛНИТЕЛЯТ издава, следва да съдържат наименованието на оперативната програма, номера на договора за безвъзмездна финансова помощ, номера и датата на настоящия Договор.

3.4. Всички плащания се извършват чрез банкови преводи по следната банкова сметка на ИЗПЪЛНИТЕЛЯ:

IBAN:BG30 RZBB 9155 1002 6140 36

BIC: RZBBBGSF

БАНКА: Райфайзен банк ЕАД

3.5. ВЪЗЛОЖИТЕЛЯТ не заплаща суми за непълно и/или некачествено извършена от ИЗПЪЛНИТЕЛЯ работа преди отстраняване на всички недостатъци, установени с писмен протокол. Отстраняването на недостатъците е изцяло за сметка на ИЗПЪЛНИТЕЛЯ. ВЪЗЛОЖИТЕЛЯТ заплаща само за работа, която е изцяло приета от него, без забележки, удостоверено по начина и реда, указан в настоящия договор.

IV. ПРИЕМАНЕ И ПРЕДАВАНЕ НА РАБОТАТА

4.1. Извършените работи ще се приемат от представител на ВЪЗЛОЖИТЕЛЯ, който ще подписва всички актове и протоколи.

4.2. За приемането на изпълнените работи, предмет на настоящия договор се подписва от ВЪЗЛОЖИТЕЛЯ и ИЗПЪЛНИТЕЛЯ приемо-предавателен протокол, който следва да съдържа посочената в Приложение №1 информация.

4.3. Към приемо-предавателен протокол се прилага и снимков материал, който отразява конкретното състояние преди и след извършените работи. Приемо-предавателният протокол се придружава и от необходимите сертификати за качество на вложените материали, протоколи и декларации за съответствие на вложените материали. Изброените документи се съставят в три еднообразни екземпляра, от които два за ВЪЗЛОЖИТЕЛЯ и един за ИЗПЪЛНИТЕЛЯ. ИЗПЪЛНИТЕЛЯТ е задължен да предостави на ВЪЗЛОЖИТЕЛЯ всички посочени документи.

4.4. При приемането на действително извършените работи, ВЪЗЛОЖИТЕЛЯТ може да поиска от ИЗПЪЛНИТЕЛЯ да направи поправки, допълнения, корекции, преработка както на работата като цяло, така и на отделни елементи, работи, които изисквания се отразяват в протокола.

4.5. Поправките, допълненията, корекциите, преработките, се извършват изцяло за сметка на ИЗПЪЛНИТЕЛЯ, като се съобразяват указанията и изискванията на ВЪЗЛОЖИТЕЛЯ.

4.6. Коририраните работи следва да бъдат предадени от ИЗПЪЛНИТЕЛЯ на ВЪЗЛОЖИТЕЛЯ в срок до 7 (седем) дни, считано от датата на протокола, в който са обективирани забележките и изискванията на ВЪЗЛОЖИТЕЛЯ. За предаването се съставя допълнителен Приемо-предавателен протокол.

4.7. Възложителят проверява всички представени документи и след като се увери в съответствието им с изискванията по документацията на процедурата, подписва приемо-предавателния протокол, а при необходимост и допълнително съставения протокол, за приемане на работата по поръчката, като подписването на приемо-предавателния протокол, изцяло и без забележки, се счита за основание за плащане.

4.8. Всички останали документи, в т.ч. *КСС с на верижване на стойностите и сметка-опис (приложение № 2 от Указания за попълване и подредба на искания за средства, на бенифициентите по ОПОС)*, необходими за верифициране на разходите, съгласно указанията на ОПОС и изискващите се от Управляващия орган, както и посочените в настоящия договор, се представят на ВЪЗЛОЖИТЕЛЯ, за проверка и одобряване.

V. ПРАВА И ЗАДЪЛЖЕНИЯ НА ВЪЗЛОЖИТЕЛЯ

5.1. ВЪЗЛОЖИТЕЛЯТ има право:

5.1.1. Да получи резултатите от изпълнението на Договора в необходимото количество и качество, във вида и в срока, уговорени в настоящия договор, ведно с приложенията към него.

5.1.2. Да приеме извършената работа, в случай че същата съответства на изискванията, посочени в техническото задание на поръчката, офертата на ИЗПЪЛНИТЕЛЯ и настоящия договор.

5.1.3. Да изисква информация за хода на изпълнението на дейностите по Договора и да проверява изпълнението му, без да се намесва в оперативната самостоятелност на ИЗПЪЛНИТЕЛЯ.

5.1.4. Да прави възражения по изпълнението на дейностите по предмета на Договора в случай на непълно, неточно, некачествено изпълнение, респективно да изисква ИЗПЪЛНИТЕЛЯ да направи изцяло за своя сметка необходимите поправки, допълнения, корекции, преработка както на работата като цяло, така и на отделни елементи, работи. Възраженията и изискванията на ВЪЗЛОЖИТЕЛЯ се обективират в

писмена форма. ВЪЗЛОЖИТЕЛЯТ уведомява ИЗПЪЛНИТЕЛЯ за възраженията и изискванията си.

5.1.5. Да развали едностранно договора, в случай, че ИЗПЪЛНИТЕЛЯТ не изпълни възложеното в обема, в срока и при условията на настоящия Договор, в т.ч. и при некачествено изпълнение.

5.1.6. Да откаже приемане на работата и заплащане на възнаграждението, в случай че ИЗПЪЛНИТЕЛЯТ не изпълни възложеното в обема, срока и при условията на настоящия Договор, в т.ч. и при некачествено изпълнение.

5.1.7. Да поиска замяна на член от екипа на изпълнителя за работа по настоящия договор, с друг, при констатирано неизпълнение и/или нарушение на задълженията по Договора.

5.2. ВЪЗЛОЖИТЕЛЯТ се задължава:

5.2.1. Да приеме изпълнените в срок и съгласно условията на настоящия договор дейности.

5.2.2. Да заплати на ИЗПЪЛНИТЕЛЯ уговореното в Договора възнаграждение в размера, сроковете и при условията, предвидени в него, при пълно и точно изпълнение на дейности, изцяло приети от възложителя, без забележки.

5.2.3. Да предоставя на изпълнителя необходимите за изпълнение на договора информация и документи.

5.2.4. Да уведомява ИЗПЪЛНИТЕЛЯ писмено при установяване на появили се в гаранционния срок дефекти.

VI. ПРАВА, ЗАДЪЛЖЕНИЯ И ОТГОВОРНОСТИ НА ИЗПЪЛНИТЕЛЯ

6.1. ИЗПЪЛНИТЕЛЯТ има право:

6.1.1. При пълно, качествено, точно и навременно изпълнение на задълженията си да получи уговореното възнаграждение при определените в договора условия;

6.1.2. Да иска съдействие от ВЪЗЛОЖИТЕЛЯ за нормално осъществяване на дейността си при и/или по повод изпълнението на настоящия договор;

6.1.3. Да иска от ВЪЗЛОЖИТЕЛЯ приемането на дейностите, извършени при условията и в сроковете по този договор.

6.2. ИЗПЪЛНИТЕЛЯТ се задължава:

6.2.1. Да изпълни всички възложени му с настоящия договор работи, в обхват и със съдържание, в съответствие с одобрения работен проект и относимите нормативни актове, като върху всеки информационен носител, трябва да е изобразен логотипа на проекта. Същите трябва да обхващат пространствено плановите решения, строително-конструктивни решения, системи за безопасност и други решения, които се изискват от работния проект и напълно обезпечават въвеждането на обекта в експлоатация.

6.2.2. При изпълнението на предмета на поръчката, Изпълнителят с особено внимание трябва да изпълнява всички относими изисквания от действащата нормативна уредба, свързани с изпълнението на предмета на поръчката, в т.ч. и Договор за безвъзмездна финансова помощ № DIR-5113326-C-004, в рамките на процедура BG161PO005/11/3/3.2/06/27 „Изпълнение на дейности за устройство и управление на природни паркове” по оперативна програма "Околна среда 2007 – 2013 г." (ОПОС).

6.2.3. Извършените работи, следва да отговарят на изискванията на Закона за устройство на територията и всички други относими нормативни актове.

6.2.4. Да съобразява всички СМР с изискванията за организация на движението по време на изпълнението им.

6.2.5. Да изпълни всички дейности съгласно Договора (в т.ч. и приложенията към същия) с дължимата професионална грижа, точно, качествено, в необходимото количество, добросъвестно и в срок, чрез квалифицирани специалисти, при спазване на всички технически и нормативни изисквания, както и условията и изискванията на Договора за безвъзмездна финансова помощ № DIR-5113326-C-004, в рамките на процедура BG161PO005/11/3/3.2/06/27 „Изпълнение на дейности за устройство и управление на природни паркове” по оперативна програма „Околна среда 2007 – 2013 г.“ (ОПОС), на настоящия договор, ведно с приложенията към същия. Качеството на извършените работи да бъде в съответствие с БДС при спазване на действащите нормативни актове. Качеството на влаганите материали ще се доказва с декларация за съответствието на строителния продукт от производителя или от неговия упълномощен представител (съгласно Наредба за съществените изисквания към строежите и оценяване съответствието на строителните продукти). Влаганите материали трябва да бъдат придружени с декларация за съответствие с указания за прилагане на български език (при необходимост), съставени от производителя или от неговия упълномощен представител и да отговарят на БДС. При установяване на нередности и некачествени работи, същите се отстраняват от и за сметка на ИЗПЪЛНИТЕЛЯ в най-кратък срок.

6.2.6. При констатиране на нередности, несъответствия, некачествени работи, да отстранява същите изцяло за своя сметка в най-кратък срок.

6.2.7. Да урежда трудово-правните и осигурителни отношения с ангажираните по дейностите работници, специалисти, експерти, както и осигуряването на техническа безопасност и охрана на труда; Да спазва правилата за противопожарна безопасност и противопожарните норми, да спазва противопожарните строително-технически норми, както и нормите и изискванията относно опазването на околната среда и безопасността на извършваните работи; да осигури спазването на изискванията за безопасност и здраве при работа по време на извършване на работите, предмет на договора; сам и за своя сметка да осигурява изискванията на Закона за здравословни и безопасни условия на труд и на Наредба №2 от 22.05.2004 г. на МРРБ и МТСП за МИЗБУТИСМР, както и да уведомява ВЪЗЛОЖИТЕЛЯ за реда на изпълнение на отделните видове работи, като предоставя възможност за контролирането им. При необходимост ИЗПЪЛНИТЕЛЯТ следва да съобразява извършването всички работи с изискванията за организация на движението по време на изпълнението им.

6.2.8. Да отговаря изцяло за всички работи на обектите. ИЗПЪЛНИТЕЛЯТ възстановява за своя сметка всички вреди, причинени виновно от ангажираните от него работници, специалисти и трети лица, като уведомява ВЪЗЛОЖИТЕЛЯ при възникване на инцидент, трудова злополука или рискова ситуация.

6.2.9. Да поддържа ред и чистота в района на обектите по време на извършването на строително-монтажните работи. При завършването им е длъжен да предаде обектите чисти и освободени от механизация, съоръжения, строителни материали и др.

6.2.10. Да гарантира качеството на извършените работи в съответствие с договорените срокове. Гаранционните срокове са съгласно чл. 160 ал. 4 и ал. 5 от ЗУТ и чл. 20 и чл. 21 и глава IV от Наредба № 2/31.07.2003 г. за въвеждане в експлоатация на строежите в Република България и минимални гаранционни срокове. Гаранционните срокове започват да текат от дата на подписване на приемо-предавателния протокол за приемане на изпълнението. ИЗПЪЛНИТЕЛЯТ е длъжен да отстрани за своя сметка всички недостатъци, повреди, появили се в гаранционните срокове. За целта ВЪЗЛОЖИТЕЛЯ уведомява писмено ИЗПЪЛНИТЕЛЯ, описвайки видовете и местоположението на откритите недостатъци, повреди, възникналите проблеми, а последният е длъжен да ги отстрани в 30 (тридесет) дневен срок от получаване на

уведомлението. Отстраняването на недостатъците, повредите, се установява с подписване на протокол. Гаранционните срокове и условия важат и след изтичане срока на действие на настоящия договор.

6.2.11. Да уведомява ВЪЗЛОЖИТЕЛЯ за реда на изпълнение на отделните видове работи, да предоставя своевременно исканата от ВЪЗЛОЖИТЕЛЯ информация за хода на изпълнение на договора, както и да следи и докладва на лицето за нередности по изпълнението му при откриване на нередност или при подозрение за такава, на който и да било етап от изпълнението му.

6.2.12. Да предоставя възможност на ВЪЗЛОЖИТЕЛЯ да осъществява контрол по изпълнението на отделните видове работи, да проверява изпълнението на предмета на договора.

6.2.13. Да удостоверява всички свои действия със снимков материал преди и след изпълнението. Снимковият материал се прилага към приемо-предавателния протокол.

6.2.14. Да отговаря изцяло за всички извършвани от него работи, във връзка с изпълнението на настоящия договор. Да възстановява за своя сметка всички щети, причинени виновно от ангажираните от него работници, специалисти и трети лица.

6.2.15. Да отговаря за извършената от подизпълнителите си работа, когато за изпълнението на поръчката е ангажирал подизпълнители (което изрично е декларирано в подадената от ИЗПЪЛНИТЕЛЯ оферта в процедурата по възлагане на обществената поръчка), като за своя работа, както и да не възлага изпълнение на услуги по договора или части от него на трети лица, освен ако те изрично не са посочени от него в офертата му като подизпълнители.

6.2.16. Да съхранява всички документи по изпълнението на настоящия договор, както следва:

- за период от 3 години след датата на приключване и отчитане на Оперативна програма „Околна среда” 2007 – 2013 г. /т.е. поне до 31.08.20120 г., съгласно чл. 90 от Регламент №1083/2006/;

- за период от 3 години след частичното приключване на Проекта, съгласно чл. 88 от Регламент 1083 / 2006 г., освен ако в нормативен акт не са предвидени по-дълги срокове за съхранение на всички или отделни документи по изпълнението на договора. Сроковете се удължават в случай на съдебни процедури – до разрешаване на спора с влязъл в сила акт.

6.2.17. Да запази поверителния характер на факти, обстоятелства и документи, свързани с договора, през периода на изпълнението му и след това. Във връзка с това, освен с предварително писмено съгласие на ВЪЗЛОЖИТЕЛЯ, нито ИЗПЪЛНИТЕЛЯТ, нито лицата, наети или ангажирани от него във връзка с изпълнението на договора, не могат да съобщават по никакъв повод на което и да е лице или организация поверителна информация, която им е предоставена или която са придобили по друг начин, нито да оповестяват каквато и да е информация, свързана с препоръките, формулирани в процеса на извършване на работата по Договора или в резултат от него. Освен това, те не могат да използват в ущърб на ВЪЗЛОЖИТЕЛЯ информация, която им е предоставена или са получили в резултат на извършени от тях в процеса и за целите на изпълнението на договора проучвания и анализи.

6.2.18. Да действа лоялно и безпристрастно като доверен съветник на ВЪЗЛОЖИТЕЛЯ в съответствие с правилата на професионалната етика на професията, към която принадлежи и с необходимата дискретност. ИЗПЪЛНИТЕЛЯТ е длъжен да се въздържа от дейности, които влизат в противоречие със задълженията му по настоящия договор. ИЗПЪЛНИТЕЛЯТ не може да обвързва ВЪЗЛОЖИТЕЛЯ по

какъвто и да е начин без предварително изрично съгласие от негова страна и е длъжен, когато това е необходимо, да декларира ясно това свое задължение пред трети страни.

6.2.19. Да предостави възможност на Управляващия орган и на Междинното звено на ОПОС, на националните одитиращи власти, на Европейската комисия, на Европейската служба за борба с измамите, на Европейската сметна палата, на Съвета за координация в борбата с правонарушенията, засягащи финансовите интереси на Европейските общности - Република България и външните одитори да извършват проверки чрез разглеждане на документацията или чрез проверки на мястото на изпълнението на Проекта и да извършват пълен одит, ако е нужно, въз основа на оправдателни документи за отчетеното, счетоводни документи и всякакви други документи, имащи отношение към финансирането на Проекта.

6.2.20. Да спазва изискванията за изпълнение на мерките за информация и публичност за проекти, финансирани от оперативна програма „Околна среда 2007-2013 г.“, достъпни на интернет страницата на Оперативна програма „Околна среда“ (http://ope.moew.government.bg/files/useruploads/files/Beneficiary/Info_Publicity/Nasoki_Info-Publ_2011.pdf).

VII. ОТГОВОРНОСТИ И НЕУСТОЙКИ

7.1. В случаите на виновно или забавено неизпълнение от страна на ИЗПЪЛНИТЕЛЯ на задължение по договора, същият дължи на ВЪЗЛОЖИТЕЛЯ неустойка в размер на 0,5 % (половин процент) от общата цена на Договора за всеки просрочен ден, но не повече от 10 % (десет процента) от тази цена.

7.2. В случаите на виновно забавено плащане от страна на ВЪЗЛОЖИТЕЛЯ, същият дължи на ИЗПЪЛНИТЕЛЯ неустойка в размер на 0,5 % (половин процент) от размера на забавеното плащане по договора за всеки просрочен ден, но не повече от 10 % (десет процента) от дължимата сума.

7.3. При пълно неизпълнение на поетите с настоящия договор задължения, ИЗПЪЛНИТЕЛЯТ дължи връщане на авансово получената сума, както и заплащане на неустойка на ВЪЗЛОЖИТЕЛЯ в размер на 30 % /тридесет процента/ от стойността на договора.

7.4. Неустойките ще се прихващат от страна на ВЪЗЛОЖИТЕЛЯ от дължимите плащания към ИЗПЪЛНИТЕЛЯ, като с подписването на настоящия договор ИЗПЪЛНИТЕЛЯТ дава изричното си съгласие за такова прихващане/ удържане.

7.5. В случай на виновно неизпълнение на поетите с този договор задължения, изплащането на неустойките и възстановяването на преведените суми не лишава изправната страна от възможността да търси на общо основание обезщетение за действително претърпените вреди и пропуснати ползи над уговорените размери.

VIII. ПРЕКРАТЯВАНЕ НА ДОГОВОРА

8.1. Настоящият договор се прекратява:

8.1.1. с изпълнение предмета на договора;

8.1.2. при настъпване на обективна невъзможност за изпълнение на предмета му;

8.1.3. при прекратяване без правоприемство на юридическо лице – страна по договора.

8.2. Настоящият договор може да бъде прекратен:

8.2.1. при неизпълнение на задълженията на страна по Договора – с едностранно писмено предизвестие от изправната до изправната страна;

8.2.2. по взаимно съгласие на страните, изразено писмено;

8.2.3. едностранно от ВЪЗЛОЖИТЕЛЯ, ако в резултат на обстоятелства, възникнали след сключването му, не е в състояние да изпълни задълженията си. В този случай ВЪЗЛОЖИТЕЛЯТ дължи на изпълнителя обезщетение за претърпените вреди от сключването на договора. Прекратяването става след уреждане на финансовите взаимоотношения между страните за извършените от страна на ИЗПЪЛНИТЕЛЯ и приети от ВЪЗЛОЖИТЕЛЯ с подписани приемо-предавателни протоколи дейности по изпълнение на договора.

8.3. Всяка от страните може да развали договора в случаите, при условията и последиците на чл. 87-88 от ЗЗД с отправяне на писмено предупреждение от изправната страна до неизправната и определяне на 7-дневен срок за изпълнение.

8.4. По право – при условията на чл. 43, ал. 8 от Закона за обществените поръчки – при преобразуване на изпълнителя, ако правоприменикът не отговаря на условията по чл. 43, ал.7, изречение второ от ЗОП /при наличие на обстоятелство по чл. 47, ал. 1 и/или ал. 5 от ЗОП и посочените от възложителя обстоятелства по чл. 47, ал. 2, т. 1, 2 4 и 5 от ЗОП/, като изпълнителят, съответно правоприменикът, дължи на възложителя обезщетение по общия исков ред.

IX. НЕПРЕДВИДЕНИ ОБСТОЯТЕЛСТВА

9.1. Страните по договора не дължат обезщетение за претърпени вреди и пропуснати ползи, ако те са причинени в резултат на непредвидени обстоятелства. Ако длъжникът е бил в забава, той не може да се позовава на непредвидени обстоятелства.

9.2. Непредвидени обстоятелства по смисъла на този договор са обстоятелства включително от извънреден характер, възникнали след сключването на договора, независимо от волята на страните, които не са могли да бъдат предвидени и правят невъзможно изпълнението при договорените условия.

9.3. Страната, която не може да изпълни задължението си поради непредвидени обстоятелства, е длъжна в тридневен срок от настъпването ѝ да уведоми другата страна, в какво се състоят непредвидените обстоятелства и какви са възможните последици от тях. При не уведомяване в срок съответната страна дължи обезщетение за вреди.

9.4. При спиране на работата вследствие на непредвидени обстоятелства, се удължава и срокът за изпълнение по настоящия Договор. Не са налице непредвидени обстоятелства, ако съответното събитие е вследствие на неположена грижа от страна на ИЗПЪЛНИТЕЛЯ или на ВЪЗЛОЖИТЕЛЯ.

9.5. Ако непредвидени обстоятелства, съответно спирането по предходната алинея, продължи повече от 30 (тридесет) дни и няма признаци за скорошното ѝ преустановяване, всяка от страните може да прекрати за в бъдеще договора, като писмено уведоми другата страна.

X. ГАРАНЦИЯ ЗА ИЗПЪЛНЕНИЕ

10.1. При подписване на Договора ИЗПЪЛНИТЕЛЯТ представя гаранция за изпълнение на задълженията си под формата на парична сума или банкова гаранция в размер 5 (пет) на сто от общата стойност на Договора, със срок на валидност на гаранцията за изпълнение не по-малко от петдесет дни, считано от датата на изтичане срока на действие на настоящия договор.

10.2. Гаранцията за изпълнение на Договора се освобождава до 50 (петдесет) дни след приключване на Договора и пълното изпълнение на задълженията на ИЗПЪЛНИТЕЛЯ по него, без да се дължат лихви от страна на ВЪЗЛОЖИТЕЛЯ.

ВЪЗЛОЖИТЕЛЯТ освобождава гаранцията за изпълнение по номинал, освен ако цялата или част от нея не са послужили за удовлетворяване на претенции по неустойки.

10.3. При пълно неизпълнение или съответно – забавено (продължило повече от 20 /двадесет/ дни), частично или лошо изпълнение, което не е отстранено от ИЗПЪЛНИТЕЛЯ в дадения му за това достатъчен срок, ВЪЗЛОЖИТЕЛЯТ усвоява гаранцията за изпълнение на договора.

10.4. ВЪЗЛОЖИТЕЛЯ има право да усвои сумата от гаранцията, без това да го лишава от правото да търси обезщетение за претърпени вреди в по-голям размер.

XI. ДРУГИ УСЛОВИЯ

11.1. При участие на подизпълнители при изпълнение на поръчката се спазват разпоредбите на глава трета, раздел VII „Договор за подизпълнение“, чл. 45а и чл. 45б от Закона за обществените поръчки, включително относно: сключването от изпълнителя на договор/и за подизпълнение и уведомяването на възложителя за сключените договори за подизпълнение и допълнителни споразумения към тях, в 3-дневен срок от сключването им, като изпълнителят изпраща на възложителя оригинален екземпляр от същите, пълната отговорност на изпълнителя за изпълнението на договора за обществената поръчка, независимо от ангажирането на подизпълнител/и, прекратяването на договорите за подизпълнение, приемането на изпълнението по договора за обществената поръчка и извършването на плащанията по него.

Вид на участието на подизпълнителя – вид на работите, които ще извършва подизпълнителя: НЕПРИЛОЖИМО.

Делът на участие на подизпълнителя се равнява на 0 % /процента/ от общата стойност на поръчката.

Отговорността за изпълнението на обществената поръчка се носи от изпълнителя и наемането на подизпълнители не го освобождава от тази отговорност.

11.2. При преобразуване на изпълнителя се прилагат разпоредбите на чл. 43, ал. 7 и ал.8 от Закона за обществените поръчки.

XII. ЗАКЛЮЧИТЕЛНИ КЛАУЗИ

12.1. Всички спорове, възникнали между страните при и по повод изпълнението на настоящия договор, ще се решават по пътя на преговори, а при липса на съгласие – от компетентния съд.

12.2. За всички неуредени въпроси в настоящия договор ще се прилагат разпоредбите на действащото българско законодателство.

12.3. Всички съобщения или уведомления при изпълнение на този договор страните ще правят в писмен вид по пощата или по факс, като за дата на получаването им ще се счита датата на завеждане в деловодството на страната или датата на получаването им по факс. Съобщения или уведомления, получени след 17:00 часа или получени в неработен ден, ще се считат за получени в следващия работен ден.

12.4. Всяка от страните се задължава при промяна на обстоятелствата, свързани с регистрацията ѝ, включително такива касаещи наименованието, адреса, включително адреса за кореспонденция и други, посочени в този договор или имащи отношение към изпълнението му, в т.ч. банкова сметка, обслужваща банка и др., започване на производство по ликвидация или несъстоятелност, на процедура по преобразуване, да уведомява другата страна писмено в 7-дневен срок от промяната.

12.5. Страните посочват следните адреси, телефони и факсове за връзка, за кореспонденция между тях:

За Възложителя:

адрес: гр. Малко Търново, община Малко Търново, област Бургас

гр. Малко Търново, ул. „Янко Маслинков“ №1

тел./факс: 05952 3635, 0884 240884

e-mail: strandja_park@abv.bg

длъжностно лице/лице за контакти: Катя Димитрова – Ръководител на проект

За Изпълнителя:

адрес: гр. Варна, район Владислав Варненчик, бул. Ян Хунияди 31, ет.3 офис 306

тел./факс: 052/601547;

e-mail: panow@abv.bg

длъжностно лице/лице за контакти: Ангел Панайотов Панов-управител

12.6. Страните се задължават да осигуряват получаването на съобщения на посочените места, съответно по посочените начини.

12.7. Страните се съгласяват, че всяко изпратено на посочения адрес на страната съобщение, препоръчано с обратна разписка, чрез куриер, ще се счита получено на датата, отбелязана от пощенската служба или съответно доставчика/куриерската служба, че писмото или известието за получаването му е било доставено на адреса, независимо дали е било фактически получено или не, или същото не е потърсено, и ще поражда правните последици, свързани с редовното му връчване. Това важи за връчване на всякакви книжа, включително нотариални покани.

12.8. Всички спорове, възникнали между страните по изпълнението на настоящия договор, се решават по пътя на преговорите, а при непостигане на съгласие – пред съда.

На основание чл. 117, ал. 2 от ГПК, страните са постигнали съгласие и посочват, че за имуществените спорове между тях, свързани с настоящия договор, компетентен е съдът по седалището на възложителя.

12.9. Текстовете на договора и приложените към него документи следва да се разглеждат като взаимно свързани и взаимно обясняващи се.

12.10. Някоя от страните няма право да прехвърля свои права или задължения по договора на трети лица, без предварителното писмено съгласие на другата страна.

12.11. Страните по договор за обществена поръчка не могат да го изменят. Изменение на договора за обществена поръчка се допуска по изключение на основанията, изрично посочени в чл. 43 от ЗОП.

При подписването на настоящия договор, в изпълнение изискванията на чл. 47, ал. 10 от ЗОП, от изпълнителя са представени следните документи от съответните компетентни органи за удостоверяване липсата на обстоятелствата по чл. 47, ал. 1, т. 1-4 от ЗОП и за посочените в обявлението обстоятелства по чл. 47, ал. 2 от ЗОП, а именно:

1. Свидетелство за съдимост №36064 от 24.08.2015г.;
2. Удостоверение за липса на задължения към НАП с Изх.№ 030201500255886 от 31.08.2015г.;
3. Декларации за липсата на обстоятелствата по чл. 47, ал. 5 от ЗОП;

4. Документ за предоставена гаранция за изпълнение – платежно нареждане от 02.09.2015г.

Неразделна част от настоящия договор са:

- Приложение № 1 – Техническо задание, ведно с приложенията към същото проект и количествени сметки;
- Приложение № 2 – Техническо предложение на изпълнителя;
- Приложение № 3 – Ценово предложение.

Настоящият договор, ведно с приложенията, се състави в три еднообразни екземпляра– два за ВЪЗЛОЖИТЕЛЯ и един за ИЗПЪЛНИТЕЛЯ.

ЗА ВЪЗЛОЖИТЕЛЯ:

.....
ДИРЕКТОР ДИРЕКЦИЯ ПРИРОДЕН
ПАРК „СТРАНДЖА”

.....
СТ. СЧЕТОВОДИТЕЛ



ЗА ИЗПЪЛНИТЕЛЯ:





ЕВРОПЕЙСКИ СЪЮЗ
ЕВРОПЕЙСКИ ФОНД ЗА
РЕГИОНАЛНО РАЗВИТИЕ
Инвестираме във
вашето бъдеще



НАЦИОНАЛНА
СТРАТЕГИЧЕСКА
РЕФЕРЕНТНА РАМКА
2007 – 2013



Проект „Устойчиво управление и устройство на Природен парк „Странджа““

Проектът се финансира от Европейския фонд за регионално развитие и от държавния бюджет на Република България чрез оперативна програма „Околна среда 2007 – 2013 г.“, Ос 3 „Опазване и възстановяване на биологичното разнообразие“, по процедура BG161PO005/11/3/3.2/06/27 „Изпълнение на дейности за устройство и управление на природни паркове“, договор N DIR-5113326-C-004

1. ТЕХНИЧЕСКО ЗАДАНИЕ – Обособена позиция №1: Изпълнение на изготвени проекти и строително-монтажни работи на 5 главни входни табла – тип „Тотем“, 5 второстепенни входни табла – тип „Тотем“ и 5 рекламни пана, всички по изготвен проект и съгласно списък на местата за поставяне в Природен парк „Странджа“

По проект „Устройство и управление на ПП „Странджа““ финансиран по ОПОС договор рег. DIR 5113326-5-99, договор N DIR 5113326-5-99 – С – 004 по процедура BG161PO005/11/3/3.2/06/27

1.1. ОБЩА ИНФОРМАЦИЯ

1.1.1. ВЪВЕДЕНИЕ

Странджа е най-голямата защитена природна територия в България, създадена, за да опазва уникалните екосистеми и биоразнообразие, както и за съхраняване на самобитните странджански фолклор, култура и историческо наследство. Нейната територия е над 1% от територията на страната. През 1933 г. именно тук е обявен първият резерват в България – Силкосня.

Странджа е единствената българска територия, включена в петте приоритетни за опазване територии в Централна и Източна Европа. Над Странджа преминава вторият по големина прелетен път на птиците в Европа – Виа Понтика. Общият брой на видовете хабитати е 121, като по този показател Паркът е на първо място сред защитените територии в Европа.

Защитените територии в парк „Странджа“ са 14 на брой, като най-известните от тях са: Парория, Устие на река Велека, Докузак, Руденово, Силистар, Кривинизово, Моряне, Камъка и други.

1.1.2. ПРЕГЛЕД НА ТЕКУЩОТО СЪСТОЯНИЕ

При реализирането на Проект „Устойчиво управление и устройство на природен парк „Странджа““ (Проект/а) и договор за безвъзмездна финансова помощ № DIR-5113326-C-004, в рамките на процедура BG161PO005/11/3/3.2/06/27 „Изпълнение на дейности за устройство и управление на природни паркове“ по оперативна програма „Околна среда 2007 2013 г.“ (ОПОС) е се работи в следните направления: поддържащи и възстановителни дейности в гори, земи и водни площи, посетителска инфраструктура и капитално строителство, интерпретация и образователни програми, планиране на управлението.

Реализирането на проекта ще допринесе за преодоляване на идентифицирани проблеми чрез прилагане на подходящ набор конкретни дейности – възстановителни, поддържащи, опазващи, регулиращи и информационни.

Този документ е създаден с финансовата подкрепа на Европейския съюз и от Държавния бюджет на Република България – чрез оперативна програма „Околна среда 2007 – 2013 г.“. Цялата отговорност за съдържанието се носи от ДПП „Странджа“ и при никакви обстоятелства не може да се приема, че този документ отразява официалното становище на Европейския съюз и правителството на Република България, представлявано от Министерството на околната среда и водите.

Проект „Устойчиво управление и устройство на Природен парк „Странджа““

Проектът се финансира от Европейския фонд за регионално развитие и от държавния бюджет на Република България чрез оперативна програма "Околна среда 2007 – 2013 г.". Ос 3 "Опазване и възстановяване на биологичното разнообразие", по процедура BG161PO005/11/3/3.2/06/27 "Изпълнение на дейности за устройство и управление на природни паркове", договор N DIR-5113326-C-004

1.2. ОБХВАТ НА ПОРЪЧКАТА

Целта на настоящото задание е изпълнение и реализиране на изготвен и одобрен Работен проект за Изработване и монтаж на 5 главни входни табла – тип „Тотем“, 5 второстепенни входни табла – тип „Тотем“ и 5 рекламни пана, съгласно списък на местата в Природен парк „Странджа“, което е реална предпоставка за по-добра информираност на местното население, посетителите и гостите на Природен парк „Странджа“.

Поръчката се възлага с оглед изпълнение на задълженията на ДПП „Странджа“, бенефициент по договор за безвъзвездна финансова помощ № DIR – 5113326 – С 004/2012 г. проект: „Устойчиво управление и устройство на Природен парк „Странджа““, финансиран по оперативна програма „Околна среда 2007 – 2013г.“

ОБХВАТ НА ВИДОВЕТЕ РАБОТИ

Видовете работи по изпълнение на изготвени проекти и строително-монтажни работи на 5 главни входни табла – тип „Тотем“, 5 второстепенни входни табла – тип „Тотем“ и 5 рекламни пана, всички по изготвен проект и съгласно списък на местата за поставяне в Природен парк „Странджа“, в т.ч. и Количествени сметки изготвени от проектанта, неразделна част от настоящото Техническо задание, и като се има предвид, че всички натурални показатели са ориентировъчни, и са както следва:

1.2.1. КОЛИЧЕСТВЕНА СМЕТКА ЗА ИЗРАБОТВАНЕ И МОНТАЖ НА ГЛАВНО ТАБЛО ТИП „ТОТЕМ“ (разположени на основните подходи към Парка за 1 брой)

ГЛАВНО ВХОДНО ТАБЛО ТИП ТОТЕМ			
СТРОИТЕЛНА ЧАСТ			
НОМ,	Име	мярка	к-во
СТРОИТЕЛНА ЧАСТ			
1	ИЗКОП ЯМИ РЪЧНО 2до10М2 Н=или<2М В ЗЕМНИ ПОЧВИ.	м3	11,64
2	НАТОВАРВАНЕ ИЗКОПАНИ ЗЕМНИ МАСИ (ХУМУС) НА КАМИОН – РЪЧНО.	м3	0,96
3	ПРЕВОЗ ЗЕМНИ МАСИ ДО 10КМ.	м3	0,96
4	КОФРАЖ ИВИЧЕН ЗА ПОДЛОЖЕН БЕТОН.	м2	0,56
5	КОФРАЖ ФУНДАМЕНТ ГЛАВЕН ТОТЕМ ЛИСТО.	м2	2,84
6	ИЗРАБОТКА И МОНТАЖ АРМИРОВКА - ОБ. И СР.СЛОЖНОСТ 6до12ММ ОТ СТОМАНА АIII.	кг	27,68
7	ПРИГОТВЯНЕ И ПОЛАГАНЕ ПОДЛОЖЕН БЕТОН.	м3	0,20
8	ПОЛАГАНЕ БЕТОН В20 ФИЛЦОВ ЗА ФУНДАМЕНТ.	м3	0,58
9	ЗАСИПВАНЕ ТЕСНИ ИЗКОПИ БЕЗ ТРАМБОВАНЕ.	м3	10,86

Този документ е създаден с финансовата подкрепа на Европейския съюз и от Държавния бюджет на Република България чрез оперативна програма "Околна среда 2007 – 2013 г.". Цялата отговорност за съдържанието се носи от ДПП "Странджа" и при никакви обстоятелства не може да се приема, че този документ отразява официалното становище на Европейския съюз и правителството на Република България, представявано от Министерството на околната среда и водите.



ЕВРОПЕЙСКИ СЪЮЗ
ЕВРОПЕЙСКИ ФОНД ЗА
РЕГИОНАЛНО РАЗВИТИЕ
Инвестираме във
вашето бъдеще



НАЦИОНАЛНА
СТРАТЕГИЧЕСКА
РЕФЕРЕНТНА РАМКА
2007 - 2013



Проект „Устойчиво управление и устройство на Природен парк „Странджа““

Проектът се финансира от Европейския фонд за регионално развитие и от държавния бюджет на Република България чрез оперативна програма "Околна среда 2007 - 2013 г.". Ос 3 "Опазване и възстановяване на биологичното разнообразие".
по процедура BG161PO005 11/3/3.2.06/27 "Изпълнение на дейности за устройство и управление на природни паркове"
договор N DIR-5113326-C-004

10	УПЛЪТНЯВАНЕ З.П. РЪЧНО.	м3	10,86
11	ДОСТАВКА И МОНТАЖ ЗАКЛАДНИ ЧАСТИ ПОЦИНКОВАНИ.	кг	10,42
12	Д-КА И М-Ж АНКЕРНИ БОЛТОВЕ ЗА 6 БРОЯ.	кг	14,40
13	ПЕРДАШЕНА АРМИРАНА ЦИМЕНТОВА ЗАМАЗКА С d=11CM АРМИРАНА ИЛИ ПОДЛИВКА С РАЗТВОРИ НА ЦИМЕНТОВО-ЕПОКСИДНИ СМЕСИ.	м2	0,28
14	ДОСТАВКА И МОНТАЖ ОБЛИЦОВКА ОТ ПЛОЧИ СИВ ГРАНИТ ОКРАЙЧЕН 90/360/40 ММ ПО ФУНДАМЕНТ СТРАНИЦИ.	м2	0,90
15	ДОСТАВКА И МОНТАЖ ОБЛИЦОВКА ОТ ПЛОЧИ СИВ ГРАНИТ ОКРАЙЧЕН СЕКТОРНИ ПО ДЕТАЙЛ.	м2	0,50
16	ДОСТАВКА И МОНТАЖ МЕТАЛНА КОНСТРУКЦИЯ ОТ ПРОФИЛНО ЖЕЛЯЗО ЗА НОСЕЩИ ЕЛЕМЕНТИ И ЗА МОНТАЖ НА ИНФОРМАЦИОННО ТАБЛО- ПОЦИНКОВАНА.	кг	233,00
17	ПРАХОВО БОЯДИСВАНЕ НА МЕТАЛНА КОНСТРУКЦИЯ СЪГЛАСНО УКАЗАНИЯ НА АРХИТЕКТА В ЦВЯТ ПО RAL.	м2	9,32
18	ДОСТАВКА И МОНТАЖ НА ДЪРВЕНА КОНСТРУКЦИЯ ОТ ШИРОКОЛИСТЕН МАТЕРИАЛ ГОРЕЩО ДЪЛБОЧИННО ИМПРЕГНИРАН ЗА ПАНА – ИГЛОЛИСНА ДЪРВЕСИНА /ДЪБ/ ДЪСКИ СЪС ШИРОЧИНА 100ММ И ДЕБЕЛИНА 40 ММ ПО ДЕТАЙЛ.	м3	0,30
19	ШЛАЙФАНЕ СЪС ШЛАЙФЛАК, КИТВАНЕ И ПОЛИРАНЕ ДЪРВЕНИ ПОВЪРХНОСТИ НА МЕСТОМОНТАЖА. ПОДГОТОВКА НА ПОВЪРХНОСТТА ЗА ПОСЛЕДВАЩ МОНТАЖ НА АЛУМИНИЕВИ ОТЛИВКИ.	м2	7,20
20	ПЛАСТИЧЕН ПРОЕКТ, ИЗРАБОТКА И МОНТАЖ НА АЛУМИНИЕВИ ОТЛИВКИ НА ЕМБЛЕМИ.	бр.	2,00
21	ПЛАСТИЧЕН ПРОЕКТ, ИЗРАБОТКА И МОНТАЖ НА АЛУМИНИЕВИ ОТЛИВКИ НА БУКВИ С ВИСОЧИНА 15CM.	бр.	32,00
22	ПЛАСТИЧЕН ПРОЕКТ, ИЗРАБОТКА И МОНТАЖ НА АЛУМИНИЕВИ ОТЛИВКИ НА БУКВИ С ВИСОЧИНА 10CM.	бр.	44,00
23	ИЗСИЧАНЕ ХРАСТИ И МЛАДА ГОРА РЪЧНО С ПРЕНОС ДО ПРЕВОЗНО СРЕДСТВО. НАТОВАРВАНЕ, ПРЕВОЗ И РАЗТОВАРВАНЕ.	м2	4,00

Този документ е създаден с финансовата подкрепа на Европейския съюз и от Държавния бюджет на Република България чрез оперативна програма "Околна среда 2007 - 2013 г.". Цялата отговорност за съдържанието се носи от ДПП "Странджа" и при никакви обстоятелства не може да се приема, че този документ отразява официалното становище на Европейския съюз и правителството на Република България, представявано от Министерството на околната среда и водите.

Проект „Устойчиво управление и устройство на Природен парк „Странджа““

Проектът се финансира от Европейския фонд за регионално развитие и от държавния бюджет на Република България чрез оперативна програма "Околна среда 2007 – 2013 г.". Ос 3 "Опазване и възстановяване на биологичното разнообразие".
по процедура BG161PO005 11/3/3.2.06/27 "Изпълнение на дейности за устройство и управление на природни паркове",
договор N DIR-5113326-C-004

СТРОИТЕЛНА ЧАСТ			
ЗАЗЕМИТЕЛНА ИНСТАЛАЦИЯ			
1	Д-КА И МОНТАЖ БОЛТОВЕ ЗАЗЕМИТЕЛНИ М6Х20 К-КТ ШАЙБА И ГАЙКА.	бр.	1,00
2	ДОСТАВКА ШИНА ПОЦИНКОВАНА 40/4 ММ.	м	1,50
3	МОНТАЖ В ГОТОВ ИЗКОП ШИНА ПОЦИНК 40/4.	м	1,50
4	ДОСТАВКА НА ПОЦ.КОЛ 63/63/6ММ. 1.54М.	бр.	1,00
5	МОНТАЖ - Н-ВА ЗАЗЕМЛЕНИЕ ОТ ПОЦИНКОВАНИ КОЛОВЕ 63/63/6 1.5М (БЕЗ СТОЙНОСТТА НА КОЛОВЕТЕ).	бр.	1,00
6	НАПРАВА И МОНТАЖ НА ЗАЗЕМЛЕНИЕ НА КОНСТРУКЦИЯ НА ТОТЕМ.	бр.	1,00
7	ИЗМЕРВАНЕ СЪПРОТИВЛЕНИЕТО НА КОНТУРА НА ЗАЩИТНО ЗАЗЕМЛЕНИЕ.	бр.	1,00
ЗАЗЕМИТЕЛНА ИНСТАЛАЦИЯ			1,00
ГЛАВНО ВХОДНО ТАБЛО ТИП ТОТЕМ			бр. 1,00

Изпълнителят трябва да изпълни общо 5 броя главни входни табла, на посочените от Възложителя места.

1.2.2. КОЛИЧЕСТВЕНА СМЕТКА ЗА ИЗРАБОТВАНЕ И МОНТАЖ НА ВТОРОСТЕПЕННО ТАБЛО ТИП „ТОТЕМ“ (разположени на второстепенните подходи към Парка за 1 брой)

ВТОРОСТЕПЕННО ВХОДНО ТАБЛО - ТИП ТОТЕМ			
СТРОИТЕЛНА ЧАСТ			
НОМ.	ИМЕ	МЯРКА	К-ВО
1	ИЗКОП ЯМИ РЪЧНО 2до10М2 Н=или<2М В ЗЕМНИ ПОЧВИ.	м3	10,05
2	КОФРАЖ ИВИЧЕН ЗА ПОДЛОЖЕН БЕТОН.	м2	0,48
3	КОФРАЖ ФУНДАМЕНТ.	м2	1,46
4	ИЗРАБОТКА И МОНТАЖ АРМИРОВКА - ОБ. И СР.СЛОЖНОСТ 6до12ММ ОТ СТОМАНА АIII.	кг	22,60
5	НАТОВАРВАНЕ ИЗКОПАНИ ЗЕМНИ МАСИ НА КАМИОН – РЪЧНО.	м3	0,30
6	ПРЕВОЗ ЗЕМНИ МАСИ ДО 10КМ.	м3	0,30
7	ПРИГОТВЯНЕ И ПОЛАГАНЕ ПОДЛОЖЕН БЕТОН.	м3	0,14
8	ПОЛАГАНЕ БЕТОН В20 ФИЛЦОВ ЗА ФУНДАМЕН.	м3	0,15
9	ЗАСИПВАНЕ ТЕСНИ ИЗКОПИ БЕЗ ТРАМБОВАНЕ.	м3	9,75

Този документ е създаден с финансовата подкрепа на Европейския съюз и от Държавния бюджет на Република България чрез оперативна програма "Околна среда 2007 – 2013 г.". Цялата отговорност за съдържанието се носи от ДПП "Странджа" и при никакви обстоятелства не може да се приема, че този документ отразява официалното становище на Европейския съюз и правителството на Република България, представлявано от Министерство на околната среда и водите.

Проект „Устойчиво управление и устройство на Природен парк „Странджа““

Проектът се финансира от Европейския фонд за регионално развитие и от държавния бюджет на Република България чрез оперативна програма "Околна среда 2007 – 2013 г.". Ос 3 "Опазване и възстановяване на биологичното разнообразие".
по процедура BG161PO005.11/3/3.2.06.27 "Изпълнение на дейности за устройство и управление на природни паркове".
договор N DIR-5113326-C-004

10	УПЛЪТНЯВАНЕ З.П. РЪЧНО.	м3	9,75
11	ДОСТАВКА И МОНТАЖ ЗАКЛАДНИ ЧАСТИ ПОЦИНКОВАНИ ПЪРВА КРЪГЛА ПЛАНКА.	кг	3,95
12	Д-КА И М-Ж АНКЕРНИ БОЛТОВЕ ЗА 4 БРОЯ.	кг	9,61
13	ПЕРДАШЕНА АРМИРАНА ЦИМЕНТОВА ЗАМАЗКА С d=11CM АРМИРАНА ИЛИ ПОДЛИВКА С РАЗТВОРИ НА ЦИМЕНТОВО-ЕПОКСИДНИ СМЕСИ.	м2	0,13
14	ДОСТАВКА И МОНТАЖ ОБЛИЦОВКА ОТ ПЛОЧИ СИВ ГРАНИТ ОКРАЙЧЕН 90/200/40 ММ ПО ФУНДАМЕНТ СТРАНИЦИ.	м2	0,35
15	ДОСТАВКА И МОНТАЖ ОБЛИЦОВКА ОТ ПЛОЧИ СИВ ГРАНИТ ОКРАЙЧЕН СЕКТОРНИ ПО ДЕТАЙЛ.	м2	0,25
16	ДОСТАВКА И МОНТАЖ МЕТАЛНА КОНСТРУКЦИЯ ОТ ПРОФИЛНО ЖЕЛЯЗО ЗА НОСЕЩИ ЕЛЕМЕНТИ И ЗА МОНТАЖ НА ВХОДНО ТАБЛО- ПОЦИНКОВАНА.	кг	57,60
17	ПРАХОВО БОЯДИСВАНЕ НА МЕТАЛНА КОНСТРУКЦИЯ СЪГЛАСНО УКАЗАНИЯ НА АРХИТЕКТА В ЦВЯТ ПО RAL.	м2	2,30
18	ДОСТАВКА И МОНТАЖ НА ДЪРВЕНА КОНСТРУКЦИЯ ОТ ШИРОКОЛИСТЕН МАТЕРИАЛ ГОРЕЩО ДЪЛБОЧИННО ИМПРЕГНИРАН ЗА ПАНА- ШИРОКОЛИСТЕН МАТЕРИАЛ /ДЪБ/ ДЪСКИ СЪС ШИРОЧИНА 100ММ И ДЕБЕЛИНА 24 ММ ПО ДЕТАЙЛ.	м3	0,09
19	ШЛАЙФАНЕ СЪС ШЛАЙФЛАК, КИТВАНЕ И ПОЛИРАНЕ ДЪРВЕНИ ПОВЪРХНОСТИ НА МЕСТОМОНТАЖА. ПОДГОТОВКА НА ПОВЪРХНОСТА ЗА ПОСЛЕДВАЩ МОНТАЖ НА АЛУМИНИЕВИ ОТЛИВКИ ЗА ВТОРОСТЕПЕННО ТАБЛО.	м2	2,40
20	ПЛАСТИЧЕН ПРОЕКТ, ИЗРАБОТКА И МОНТАЖ НА АЛУМИНИЕВИ ОТЛИВКИ НА ЕМБЛЕМИ ЗА ВТОРОСТЕПЕННО ТАБЛО.	бр.	2,00
21	ПЛАСТИЧЕН ПРОЕКТ, ИЗРАБОТКА И МОНТАЖ НА АЛУМИНИЕВИ ОТЛИВКИ НА БУКВИ С ВИСОЧИНА 10CM ЗА ВТОРОСТЕПЕННО ТАБЛО.	бр.	32,00
22	ПЛАСТИЧЕН ПРОЕКТ, ИЗРАБОТКА И МОНТАЖ НА АЛУМИНИЕВИ ОТЛИВКИ НА БУКВИ С ВИСОЧИНА 6CM ЗА ВТОРОСТЕПЕННО ТАБЛО.	бр.	44,00
23	ИЗСИЧАНЕ ХРАСТИ И МЛАДА ГОРА РЪЧНО С ПРЕНОС ДО ПРЕВОЗНО СРЕДСТВО. НАТОВАРВАНЕ	м2	4,00

Този документ е създаден с финансовата подкрепа на Европейския съюз и от Държавния бюджет на Република България чрез оперативна програма "Околна среда 2007 – 2013 г.". Цялата отговорност за съдържанието се носи от ДПП "Странджа" и при никакви обстоятелства не може да се приема, че този документ отразява официалното становище на Европейския съюз и правителството на Република България, пре. ставявано от
Министерство на околната среда и водите."



ЕВРОПЕЙСКИ СЪЮЗ
ЕВРОПЕЙСКИ ФОНД ЗА
РЕГИОНАЛНО РАЗВИТИЕ
Инвестираме във
вашето бъдеще



НАЦИОНАЛНА
СТРАТЕГИЧЕСКА
РЕФЕРЕНТНА РАМКА
2007 – 2013



Проект „Устойчиво управление и устройство на Природен парк „Странджа““

Проектът се финансира от Европейския фонд за регионално развитие и от държавния бюджет на Република България чрез оперативна програма "Околна среда 2007 – 2013 г.". Ос 3 "Опазване и възстановяване на биологичното разнообразие", по процедура BG161PO005/11/3/3.2/06.27 "Изпълнение на дейности за устройство и управление на природни паркове", договор N DIR-5113326-C-004

	ПРЕВОЗ И РАЗТОВАРВАНЕ НА СПЕЦИАЛИЗИРАНО ДЕПО.		
	СТРОИТЕЛНА ЧАСТ		
	ЗАЗЕМИТЕЛНА ИНСТАЛАЦИЯ		
1	Д-КА И МОНТАЖ БОЛТОВЕ ЗАЗЕМИТЕЛНИ М6Х20 К-КТ ШАЙБА И ГАЙКА.	бр.	1,00
2	ДОСТАВКА ШИНА ПОЦИНКОВАНА 40/4 ММ.	м	1,50
3	МОНТАЖ В ГОТОВ ИЗКОП ШИНА ПОЦИНК 40/4.	м	1,50
4	ДОСТАВКА НА ПОЦ.КОЛ 63/63/6ММ. 1.54М.	бр.	1,00
5	МОНТАЖ - Н-ВА ЗАЗЕМЛЕНИЕ ОТ ПОЦИНКОВАНИ КОЛОВЕ 63/63/6 1.5М (БЕЗ СТОЙНОСТТА НА КЛОВЕТЕ).	бр.	1,00
6	НАПРАВА И МОНТАЖ НА ЗАЗЕМЛЕНИЕ НА КОНСТРУКЦИЯ НА ТОТЕМ.	бр.	1,00
7	ИЗМЕРВАНЕ СЪПРОТИВЛЕНИЕТО НА КОНТУРА НА ЗАЩИТНО ЗАЗЕМЛЕНИЕ.	бр.	1,00
	ЗАЗЕМИТЕЛНА ИНСТАЛАЦИЯ		1,00
	ВТОРОСТЕПЕННО ВХОДНО ТАБЛО - ТИП ТОТЕМ	бр.	1,00

Изпълнителят трябва да изпълни общо 5 броя второстепенни входни табла, на посочените от Възложителя места.

1.2.3. КОЛИЧЕСТВЕНА СМЕТКА ЗА ИЗРАБОТВАНЕ И МОНТАЖ НА РЕКЛАМНО ПАНО ТИП „ОДЪРЧЕ“ (разположени в населените места: с. Звездец, с. Граматиково и с. Заберново, за 1 брой)

НОМ.	ИМЕ	МЯРКА	К-ВО
1	ИЗКОП ЯМИ РЪЧНО 2до10М2 Н=или<2М В ЗЕМНИ ПОЧВИ.	м3	1,12
2	КОФРАЖ ИВИЧЕН ЗА ПОДЛОЖЕН БЕТОН.	м2	0,85
3	КОФРАЖ ФУНДАМЕНТИ - 2 БРОЯ.	м2	2,88
4	ИЗРАБОТКА И МОНТАЖ АРМИРОВКА - ОБ. И СР.СЛОЖНОСТ 6до12ММ ОТ СТОМАНА АIII.	кг	20,20
5	Д-КА И М-Ж АНКЕРНИ БОЛТОВЕ ЗА 8 БРОЯ.	кг	11,74
6	ПРИГОТВЯНЕ И ПОЛАГАНЕ ПОДЛОЖЕН БЕТОН.	м3	0,21
7	ПОЛАГАНЕ БЕТОН В20 ФИЛЦОВ ЗА ФУНДАМЕНТ.	м3	0,34
8	ЗАСИПВАНЕ ТЕСНИ ИЗКОПИ БЕЗ ТРАМБОВАНЕ.	м3	0,57

Този документ е създаден с финансовата подкрепа на Европейския съюз и от Държавния бюджет на Република България чрез оперативна програма "Околна среда 2007 – 2013 г.". Цялата отговорност за съдържанието се носи от ДПП "Странджа" и при никакви обстоятелства не може да се приема, че този документ отразява официалното становище на Европейския съюз и правителството на Република България, представлявано от Министерството на околната среда и водите.

Проект „Устойчиво управление и устройство на Природен парк „Странджа““

Проектът се финансира от Европейския фонд за регионално развитие и от държавния бюджет на Република България чрез оперативна програма "Околна среда 2007 – 2013 г.". Ос 3 "Опазване и възстановяване на биологичното разнообразие", по процедура BG161PO005/11/3/3.2/06/27 "Изпълнение на дейности за устройство и управление на природни паркове", договор N DIR-5113326-C-004

9	УПЛЪТНЯВАНЕ ЗЕМНИ ПЛАСТОВЕ РЪЧНО.	м3	0,57
10	ДОСТАВКА И МОНТАЖ ЗАКЛАДНИ ЧАСТИ ПОЦИНКОВАНИ.	кг	8,72
11	ДОСТАВКА И МОНТАЖ НА ДЪРВЕНА КОНСТРУКЦИЯ ОТ ШИРОКОЛИСТЕН МАТЕРИАЛ /ДЪБ/ ГОРЕЩО ДЪЛБОЧИННО ИМПРЕГНИРАН ЗА КОЛОНИ С D=100 MM H=1870MM.	м3	0,03
12	ДОСТАВКА И МОНТАЖ МЕТАЛНА КОНСТРУКЦИЯ ОТ ПРОФИЛНО ЖЕЛЯЗО ЗА НОСЕЩИ ЕЛЕМЕНТИ И ЗА МОНТАЖ НА ИНФОРМАЦИОННО ТАБЛО ПОЦИНКОВАНА.	кг	32,76
13	ДОСТАВКА И МОНТАЖ НА ИНФОРМАЦИОННО ТАБЛО ИЗРАБОТЕНО ВЪРХУ ВОДОУСТОЙЧИВ ШПЕРПЛАТ СЪС СИТОЕФЕКТ. ОТ АЛУМИНИЕВА ЛАМАРИНА. С ВИСОКО УСТОЙЧИВО НА УВ ЛЪЧИ - ПЪЛНОЦВЕТЕН ПЕЧАТ.	бр.	1,63
14	ИЗРАБОТКА И МОНТАЖ НА ДЕКОРАТИВНИ РЕЗБОВАНИ ЕЛЕМЕНТИ, ЗА МОНТАЖ НА ВЪРХА НА КОЛКОНИТЕ ОТ ГОРЕЩО ДЪЛБОЧИННО ИМПРЕГНИРАН ДЪРВЕН ШИРОКОЛИСТЕН МАТЕРИАЛ - "ЗЕЛЕНИКА".	бр.	2,00
15	ПЕРДАШЕНА АРМИРАНА ЦИМЕНТОВА ЗАМАЗКА С d=6CM ИЛИ ПОДЛИВКА С РАЗТВОРИ НА ЦИМЕНТОВО ЕПОКСИДНИ СМЕСИ.	м2	0,08
16	ДОСТАВКА И МОНТАЖ-ОБЛИЦОВКА ОТ ПЛОЧИ ТЕРМОЛЮЩЕН ГРАНИТ ОКРАЙЧЕН ФОРМОВАНИ ПО ФУНДАМЕНТ ВКЛЮЧИТЕЛНО СТРАНИЦИ ПРИ ДЕНИВЕЛАЦИЯ НА ТЕРЕНА.	м2	0,32
17	ДОСТАВКА И МОНТАЖ МЕТАЛНИ ЛИСТА ДЕКОРАТИВНИ КОВАНИ.	бр.	3,00
17	СЪСТАВЯНЕ НА ТЕКСТ СЪС СНИМКОВ МАТЕРИАЛ.	бр.	1,00
19	ПРЕВОД НА ИНФОРМАЦИОНЕН ТЕКСТ НА АНГЛИЙСКИ.	бр.	1,00
20	ГРАФИЧЕН ДИЗАЙН С ПРЕДПЕЧАТНА ПОДГОТОВКА.	бр.	1,00
	РЕКЛАМНО ПАНО-1 ТИП "ОДЪРЧЕ"	бр.	1,00

Изпълнителят трябва да изпълни общо 3 броя рекламни пана от горепосочения тип, на посочените от Възложителя места.

Този документ е създаден с финансовата подкрепа на Европейския съюз и от Държавния бюджет на Република България чрез оперативна програма "Околна среда 2007 - 2013 г.". Цялата отговорност за съдържанието се носи от ДПП "Странджа" и при никакви обстоятелства не може да се приема, че този документ отразява официалното становище на Европейския съюз и правителството на Република България, представявано от Министерство на околната среда и водите."

Проект „Устойчиво управление и устройство на Природен парк „Странджа““

Проектът се финансира от Европейския фонд за регионално развитие и от държавния бюджет на Република България чрез оперативна програма "Околна среда 2007 – 2013 г.". Ос 3 "Опазване и възстановяване на биологичното разнообразие".
по процедура BG161PO005/11/3/3.2/06/27 "Изпълнение на дейности за устройство и управление на природни паркове".
договор N DIR-5113326-C-004

1.2.4 КОЛИЧЕСТВЕНА СМЕТКА ЗА ИЗРАБОТВАНЕ И МОНТАЖ НА РЕКЛАМНО ПАНО ТИП „ЗЕЛЕНИКА“ (разположени в населените места: гр. Малко Търново, гр. Ахтопол за 1 брой)

НОМ.	РЕКЛАМНО ПАНО-2 ТИП "ЗЕЛЕНИКА"	м/ярка	к-во
1	ИЗКОП ЯМИ РЪЧНО 2до10М2 Н=или<2М В ЗЕМНИ ПОЧВИ.	м3	6,93
2	КОФРАЖ ИВИЧЕН ЗА ПОДЛОЖЕН БЕТОН.	м2	0,68
3	КОФРАЖ ФУНДАМЕНТ 120/60/80 СМ.	м2	3,92
4	ИЗРАБОТКА И МОНТАЖ АРМИРОВКА - ОБ.И СР.СЛОЖНОСТ 6до12ММ ОТ СТОМАНА АIII.	кг	40,84
5	Д-КА И М-Ж АНКЕРНИ БОЛТОВЕ ЗА 8 БРОЯ.	кг	19,20
6	ПРИГОТВЯНЕ И ПОЛАГАНЕ ПОДЛОЖЕН БЕТОН.	м3	0,28
7	ПОЛАГАНЕ БЕТОН В20 ФИЛЦОВ ЗА ФУНДАМЕНТ.	м3	0,90
8	ЗАСИПВАНЕ ТЕСНИ ИЗКОПИ БЕЗ ТРАМБОВАНЕ.	м3	5,75
9	УПЛЪТНЯВАНЕ ЗЕМНИ ПЛАСТОВЕ РЪЧНО.	м3	5,75
10	ДОСТАВКА И МОНТАЖ МЕТАЛНА КОНСТРУКЦИЯ ОТ ПРОФИЛНО ЖЕЛЯЗО ЗА НОСЕЩИ ЕЛЕМЕНТИ И ЗА МОНТАЖ НА ДЕКОРАТИВНА ДЪРВЕНА ОБШИВКА ПОЦИНКОВАНА.	кг	117,72
11	ПЕРДАШЕНА АРМИРАНА ЦИМЕНТОВА ЗАМАЗКА С d=6СМ ИЛИ ПОДЛИВКА С РАЗТВОРИ НА ЦИМЕНТОВО ЕПОКСИДНИ СМЕСИ.	м2	0,72
12	ДОСТАВКА И МОНТАЖ НА ДЪРВЕНА КОНСТРУКЦИЯ ОТ ШИРОКОЛИСТЕН МАТЕРИАЛ /ДЪБ/ ГОРЕЩО ДЪЛБОЧИННО ИМПРЕГНИРАН 30 ММ.	м3	0,15
13	ШЛАЙФАНЕ С ШЛАЙФЛАК, КИТВАНЕ И ПОЛИРАНЕ ДЪРВЕНИ ПОВЪРХНОСТИ НА МЕСТОМОНТАЖА. ПОДГОТОВКА НА ПОВЪРХНОСТТА ЗА ПОСЛЕДВАЩ МОНТАЖ НА АЛУМИНИЕВИ ПЛОСКОСТИ.	м2	4,96
14	ДОСТАВКА И МОНТАЖ ОБЛИЦОВКА ОТ ПЛОЧИ СИВ ГРАНИТ ОКРАЙЧЕН 360/330/40 СМ ПО ФУНДАМЕНТ ВКЛЮЧИТЕЛНО СТРАНИЦИ ПРИ ДЕНИВЕЛАЦИЯ НА ТЕРЕНА.	м2	1,44
15	ДОСТАВКА И МОНТАЖ НА РЕКЛАМНО ПАНО ИЗРАБОТЕНО ВЪРХУ АЛУМИНИЕВА ЛАМАРИНА. ОТПЕЧАТАНО С ВИСОКО УСТ-ЧИВ НА УВ ЛЪЧИ.	м2	4,96

Този документ е създаден с финансовата подкрепа на Европейския съюз и от Държавния бюджет на Република България чрез оперативна програма "Околна среда 2007 – 2013 г.". Цялата отговорност за съдържанието се носи от ДПП "Странджа" и при никакви обстоятелства не може да се приема, че този документ отразява официалното становище на Европейския съюз и правителството на Република България, представявано от Министерство на околната среда и водите.

Проект „Устойчиво управление и устройство на Природен парк „Странджа““

Проектът се финансира от Европейския фонд за регионално развитие и от държавния бюджет на Република България чрез оперативна програма „Околна среда 2007 – 2013 г.“, Ос 3 „Опазване и възстановяване на биологичното разнообразие“, по процедура BG161PO005.11.3.3.2.06.27 „Изпълнение на дейности за устройство и управление на природни паркове“, договор N DIR-5113326-C-004

	ПЪЛНОЦВЕТЕН ПЕЧАТ . ФОРМОВАНО С ЛАЗЕРНО ИЗРЯЗАН ЦВЕТЕН МОТИВ "ЗЕЛЕНИКА" В ДОЛНАТА ЧАСТ.		
16	НАТОВАРВАНЕ ИЗЛИШНИТЕ ИЗКОПАНИ ЗЕМНИ МАСИ НА КАМИОН – РЪЧНО.	м3	1,18
17	ПРЕВОЗ ЗЕМНИ МАСИ ДО 10КМ.	м3	1,18
18	ПОЛАГАНЕ ЕПОКСИДЕН ГРУНД - 1 СЛОЙ ПО 125 МКР ПРАКТ.Р-Д 0.280 Л/М2.	м2	0,03
19	ПОЛАГАНЕ ЛАК ПОЛИУРЕТАНОВ 2 СЛ x50 МКР ПРИ ПРАКТ РАЗХОД 0.150 Л/КВ М ЗА СЛОЙ.	м2	0,03
20	СЪСТАВЯНЕ НА ТЕКСТ СЪС СНИМКОВ МАТЕРИАЛ.	бр.	1,00
21	ПРЕВОД НА ИНФОРМАЦИОНЕН ТЕКСТ НА АНГЛИЙСКИ.	бр.	1,00
22	ГРАФИЧЕН ДИЗАЙН С ПРЕДПЕЧАТНА ПОДГОТОВКА.	бр.	1,00
	РЕКЛАМНО ПАНО-2 ТИП "ЗЕЛЕНИКА"	бр.	1,00

Изпълнителят трябва да изпълни общо 2 броя рекламни пана от горепосочения тип, на посочените от Възложителя места.

1.3. ОБЩ ОБЕМ НА ПОРЪЧКАТА:

Изпълнение на изготвени проекти и строително-монтажни работи на 5 главни входни табла – тип „Тотем“, 5 второстепенни входни табла – тип „Тотем“ и 5 рекламни пана. всички по изготвен проект и съгласно списък на местата за поставяне в Природен парк „Странджа“

№	Наименование	колич. бр.
1.	ГЛАВНО ТАБЛО ТИП „ТОТЕМ“	5
2.	ВТОРОСТЕПЕННО ТАБЛО ТИП „ТОТЕМ“	5
3.	РЕКЛАМНО ПАНО ТИП „ЗЕЛЕНИКА“	2
4.	РЕКЛАМНО ПАНО ТИП „ОДЪРЧЕ“	3
	ВСИЧКО:	15



ЕВРОПЕЙСКИ СЪЮЗ
ЕВРОПЕЙСКИ ФОНД ЗА
РЕГИОНАЛНО РАЗВИТИЕ
Иноватиране във
вашето бъдеще



НАЦИОНАЛНА
СТРАТЕГИЧЕСКА
РЕФЕРЕНТНА РАМКА
2007 – 2013



Проект „Устойчиво управление и устройство на Природен парк „Странджа““

Проектът се финансира от Европейския фонд за регионално развитие и от държавния бюджет на Република България чрез оперативна програма "Околна среда 2007 – 2013 г.". Ос 3 "Опазване и възстановяване на биологичното разнообразие", по процедура BG161PO005/11.3/3.2/06.27 "Изпълнение на дейности за устройство и управление на природни паркове", договор N DIR-5113326-C-004

1.4. СПИСЪК на местата в Природен парк „Странджа“ за монтиране на Главните и Второстепенни входни табла – тип „Тотем“, рекламни пана – тип „Одърче“ и рекламни пана – тип „Зеленика“

1.4.1. Главни табла - тип „Тотем“ разположени на основните подходи към парка:

- м. Босна - N 42° 11' 32.12" сев. ширина / E 27° 25' 55.66" изт.дължина (на ъгъла между пътя Бургас-Малко Търново и пътя Босна-Варовник).
- м. Босна - N 42° 11' 08.00" сев. ширина / E 27° 26' 21.80" изт.дължина (на ъгъла между пътя Бургас-Малко Търново и пътя Босна-Визица).
- чешмата „Гларус“ - N 42° 07' 30.43" сев. ширина / E 27° 46' 37.05" изт.дължина (главен път Царево - Малко Търново след с.Изгрев).
- ГКПП Малко Търново
- Варвара – N 42° 08' 46.50" сев. ширина / E 27° 52' 37.98" изт.дължина (главен път Царево - Ахтопол преди с.Варвара).

1.4.2. Второстепенни табла - тип „Тотем“, разположени на второстепенните подходи към парка:

- м. Двата близнака - N 42° 12' 01.76" сев. ширина / E 27° 15' 48.63" изт.дължина (северозападния ъгъл на границата на Парка).
- м. Студената вода - отдел. №129 „г“ по ГСП на ДПС Граматиково/GPS координати - N 42° 09' 54.7" сев. ширина / E 27° 37' 36.3" изт.дължина.
- м. Скокът – отдел. №128 „а“ по ГСП на ДПС Граматиково/GPS координати - N 42° 09' 36.9" сев. ширина / E 27° 44' 13.3" изт. дължина.
- м. Калинче - N 42° 06' 46.09" сев. ширина / E 27° 50' 09.88" изт.дължина. (разклона за поделението на вр. Папия от пътя Царево – Бродилово)
- на пътя Визица – Фазаново - N 42° 09' 53.84" сев. ширина / E 27° 38' 59.82" изт.дължина.

Този документ е създаден с финансовата подкрепа на Европейския съюз и от Държавния бюджет на Република България чрез оперативна програма "Околна среда 2007 - 2013 г.". Цялата отговорност за съдържанието се носи от ДПП "Странджа" и при никакви обстоятелства не може да се приема, че този документ отразява официалното становище на Европейския съюз и правителството на Република България, представявано от Министерство на околната среда и водите.



ЕВРОПЕЙСКИ СЪЮЗ
ЕВРОПЕЙСКИ ФОНД ЗА
РЕГИОНАЛНО РАЗВИТИЕ
Инвестираме във
вашето бъдеще



НАЦИОНАЛНА
СТРАТЕГИЧЕСКА
РЕФЕРЕНТНА РАМКА
2007 – 2013



Проект „Устойчиво управление и устройство на Природен парк „Странджа“

Проектът се финансира от Европейския фонд за регионално развитие и от държавния бюджет на Република България чрез оперативна програма "Околна среда 2007 – 2013 г.". Ос 3 "Опазване и възстановяване на биологичното разнообразие", по процедура BG161PO005/11/3/3.2/06/27 "Изпълнение на дейности за устройство и управление на природни паркове", договор N DIR-5113326-C-004

1.4.3. Рекламни пана за пет населени места:

гр. Малко Търново, гр. Ахтопол, с. Звездец, с. Граматиково и с. Заберново – по утвърдени места от Възложителя и съгласувани скици от общинските администрации и предоставени на Изпълнителя от Възложителя копия на местоположенията.

Предложените места за изграждане на главните и второстепенните табла са съобразени с основните пътни артерии към Парка, като ще указват навлизането в територията на Природен парк „Странджа“, а чрез Рекламните пана посетителите и гостите да получат информация за Природния парк и съответното населено място, в което са монтирани и местностите около него. Възложителя ще предостави GPS координати за точките извън населените места, а за другите в населените места ще предостави скици. Изпълнителя при подписване на договора получава копия от скиците, а оригиналите остават при възложителя.

Прогнозната стойност на поръчката по обособена позиция №1, в т.ч. и за изпълнение на видовете работи по реализиране на изготвения и одобрен Работен проект по всички необходими части за: Изпълнение на изготвени проекти и строително-монтажни работи на 5 главни входни табла – тип „Тотем“, 5 второстепенни входни табла – тип „Тотем“ и 5 рекламни пана, всички по изготвен проект и съгласно списък на местата за поставяне в Природен парк „Странджа“, е до 100 000 лв. без ДДС.

Обхватът и съдържанието на извършените работи, да е в съответствие с одобрения Работен проект и относимите нормативни документи, като върху всеки информационен носител, трябва да е изобразен логотипа на проекта. Същите трябва да обхващат пространствено плановите решения, строително-конструктивни решения, системи за безопасност и други решения, които се изискват от работния проект и напълно обезпечават въвеждането на обекта в експлоатация.

При изпълнението на предмета на поръчката, Изпълнителят с особено внимание трябва да изпълнява всички относими изисквания от действащата нормативна уредба, свързани с изпълнението на предмета на поръчката, в т.ч. и Договор за безвъзмездна финансова помощ № DIR-5113326-C-004, в рамките на процедура BG161PO005/11/3/3.2/06/27 „Изпълнение на дейности за устройство и управление на природни паркове“ по оперативна програма "Околна среда 2007 – 2013 г." (ОПОС).

1.5. ИЗИСКВАНИЯ КЪМ ИЗПЪЛНЕНИЕТО на видовете работи по реализиране на дейност 2.2 от проект “Устойчиво управление и устройство на Природен парк „Странджа“, с предмет: Изпълнение на изготвени проекти и строително-монтажни работи на 5 главни входни табла – тип „Тотем“, 5 второстепенни входни табла – тип „Тотем“ и 5 рекламни пана, всички по изготвен проект и съгласно списък на местата за поставяне в Природен парк „Странджа“:

Този документ е създаден с финансовата подкрепа на Европейския съюз и от Държавния бюджет на Република България чрез оперативна програма "Околна среда 2007 – 2013 г.". Цялата отговорност за съдържанието се носи от ДПП "Странджа" и при никакви обстоятелства не може да се приема, че този документ отразява официалното становище на Европейския съюз и правителството на Република България, представявано от Министерството на околната среда и водите."



ЕВРОПЕЙСКИ СЪЮЗ
ЕВРОПЕЙСКИ ФОНД ЗА
РЕГИОНАЛНО РАЗВИТИЕ
Инвестираме във
ващото бъдеще



НАЦИОНАЛНА
СТРАТЕГИЧЕСКА
РЕФЕРЕНТНА РАМКА
2007 – 2013



Проект „Устойчиво управление и устройство на Природен парк „Странджа““

Проектът се финансира от Европейския фонд за регионално развитие и от държавния бюджет на Република България чрез оперативна програма "Околна среда 2007 – 2013 г.". Ос 3 "Опазване и възстановяване на биологичното разнообразие", по процедура BG161PO005.11/3.2.06.27 "Изпълнение на дейности за устройство и управление на природни паркове", договор N DIR-5113326-C-004

1.5.1. Качеството на извършените работи да бъде в съответствие с БДС, при спазване на действащите нормативни актове.

Качеството на вложените материали ще се доказва с декларация за съответствието на строителния продукт от производителя или от неговия упълномощен представител (съгласно Наредба за съществените изисквания към строежите и оценяване съответствието на строителните продукти). Вложените строителни материали трябва да бъдат придружени с декларация за съответствие с указания за прилагане на български език (при необходимост), съставени от производителя или от неговия упълномощен представител и да отговарят на БДС.

1.5.2. Гаранционните срокове са съгласно чл. 160 ал. 4 и ал. 5 от ЗУТ и чл. 20 и чл. 21 и глава IV от Наредба № 2/31.07.2003 г. за въвеждане в експлоатация на строежите в Република България и минимални гаранционни срокове;

1.5.3. Изпълнителят е длъжен сам и за своя сметка да осигурява изискванията на Закона за здравословни и безопасни условия на труд и на Наредба №2 от 22.05.2004 г. на МРРБ и МТСП за МИЗБУТИСМР.

1.5.4. След завършване на договорените работи, Изпълнителят и представител на Възложителя приемат извършените работи с **Приемо-предавателен протокол**.

1.5.5. Приемо-предавателният протокол се придружава и от необходимите сертификати за качество на вложените материали, протоколи и декларации за съответствие на вложените материали. Изброените документи се съставят в три еднообразни екземпляра, от които два за Възложителя и един за Изпълнителя.

1.5.6. При приемането на действително извършените работи, Възложителят може да поиска от Изпълнителя да допълни, поправи и/или преработи за своя сметка, като цяло или определени видове работи, като коригираните работи следва да се предадат на Възложителя в срок до 7 (седем) дни, за което следва да се съставя допълнителен **Приемо-предавателен протокол**.

Възложителят проверява всички представени документи и след като се увери в съответствието им с изискванията по документацията на процедурата, подписва с Изпълнителя **Протокол за приемане на работата**, като подписването на протокола за приемане на изпълнението, изцяло и без забележки, се счита за основание за плащане.

1.5.7. Всички останали документи, в т.ч. КСС с навярижване на стойностите и сметка – опис (приложение № 2 от Указания за попълване и подредба на искания за средства, на бенифициентите по ОПОС), необходими за верифициране на разходите, съгласно указанията на ОПОС и изискващите се от Управляващия орган, както и посочените в договора за възлагане на поръчката, се представят на Възложителя за проверка и одобряване.

Всички действия да бъдат удостоверени със снимков материал преди и след изпълнение.

Този документ е създаден с финансовата подкрепа на Европейския съюз и от Държавния бюджет на Република България чрез оперативна програма "Околна среда 2007 – 2013 г.". Цялата отговорност за съдържанието се носи от ДПП "Странджа" и при никакви обстоятелства не може да се приема, че този документ отразява официалното становище на Европейския съюз и правителството на Република България, представявано от Министерството на околната среда и водите."

Проект „Устойчиво управление и устройство на Природен парк „Странджа“”

Проектът се финансира от Европейския фонд за регионално развитие и от държавния бюджет на Република България чрез оперативна програма "Околна среда 2007 – 2013 г.". Ос 3 "Опазване и възстановяване на биологичното разнообразие", по процедура BG161PO005/11/3/3.2/06.27 "Изпълнение на дейности за устройство и управление на природни паркове", договор N DIR-5113326-C-004

1.6. Задължения на Изпълнителя:

- да изпълни възложените му работи качествено в срок, при спазване на всички технически и нормативни изисквания;
- да спазва правилата за противопожарна безопасност, съгласно противопожарните строително-технически норми;
- да уведомява Възложителя за реда на изпълнение на отделните видове работи, като предоставя възможност за контролирането им;
- да отговаря изцяло за всички работи на обекта. Той възстановява за своя сметка всички щети, причинени виновно от ангажираните от него работници, специалисти и трети лица;
- да урежда трудово-правните и осигурителни отношения с ангажираните по дейностите работници и специалисти, както и осигуряването на техническа безопасност и охрана на труда;
- да поддържа ред и чистота в района на обектите по време на извършването на строително-монтажните работи. При завършването им е длъжен да предаде обекта чист и освободен от механизация, съоръжения, строителни материали и др.;
- да отстрани за своя сметка всички недостатъци, появили се в гаранционните срокове. За целта Възложителя уведомява писмено Изпълнителя, описвайки видовете и местоположението на откритите недостатъци, а последният е длъжен да ги отстрани в 30(тридесет) дневен срок от получаване на уведомлението.

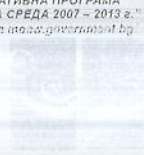
1.7. Други специфични изисквания:

Естеството на обществената поръчка налага поставянето на специфични изисквания, и Възложителят обръща внимание на Изпълнителя за следното:

1.7.1. Извършените работи, следва да отговарят на изискванията на ЗУТ и всички относими към обекта нормативни и поднормативни актове. При установяване на нередности и некачествени работи, същите се отстраняват от и за сметка на Изпълнителя в най-кратък срок.

1.7.2. Възложителят изисква от Изпълнителя, при доказана необходимост, да съобразява всички СМР с изискванията за организация на движението по време на изпълнението им.

1.7.3. Изпълнителят е длъжен след приключване на договора по настоящата обществена поръчка, да съхранява екземпляр от всички документи, съставени по време на изпълнение на цитирания договор, в период до 3 години след датата на приключване и отчитане на Оперативна програма „Околна среда 2007 - 2013“, т.е. поне до 31 август 2020 г., съгласно чл.90 от Регламент N 1083/2006.



ЕВРОПЕЙСКИ СЪЮЗ
ЕВРОПЕЙСКИ ФОНД ЗА
РЕГИОНАЛНО РАЗВИТИЕ
Инвестираме във
вашето бъдеще



НАЦИОНАЛНА
СТРАТЕГИЧЕСКА
РЕФЕРЕНТНА РАМКА
2007 – 2013



Проект „Устойчиво управление и устройство на Природен парк „Странджа“

Проектът се финансира от Европейския фонд за регионално развитие и от държавния бюджет на Република България чрез оперативна програма "Околна среда 2007 – 2013 г.". Ос 3 "Опазване и възстановяване на биологичното разнообразие".
по процедура BG161PO005/11/3/3.2/06/27 "Изпълнение на дейности за устройство и управление на природни паркове".
договор N DIR-5113326-C-004

1.7.4. Извършените работи, следва да отговарят на изискванията на ЗУТ и всички относими към обекта нормативни и поднормативни актове. При установяване на нередности и некачествени работи, същите се отстраняват от и за сметка на Изпълнителя в най-кратък срок.

1.8. Срок за изпълнение: Съобразно предложението на съответния участник – максимум до **60 (шестдесет) календарни дни**, считано от датата на откриване на строителната площадка и следва да включва всички предвидени по проект СМР за реализиране на изготвения и одобрен Работен проект по всички необходими части, за изпълнение на изготвени проекти и строително-монтажни работи на 5 главни входни табла – тип „Тотем“, 5 второстепенни входни табла – тип „Тотем“ и 5 рекламни пана, всички по изготвен проект и съгласно списък на местата за поставяне в Природен парк „Странджа“, до окончателното им предаване, но не по-късно от 31.10.2015 година.

Времето за съгласувателни процедури и/или издаване на Разрешение за поставяне и/или приемане на етапи не се включва в срока за изпълнение на поръчката.

1.9. ИЗХОДНИ ДАННИ – ПРИЛОЖЕНИЯ

Приложение към Техническото задание:

1. Работен проект на електронен носител.
2. Количествени сметки на електронен носител.



Проект „Устойчиво управление и устройство на Природен парк „Странджа““

Проектът се финансира от Европейския фонд за регионално развитие и от държавния бюджет на Република България чрез оперативна програма "Околна среда 2007 – 2013 г.". Ос 3 "Опазване и възстановяване на биологичното разнообразие", по процедура BG161PO005/11/3/3.2/06/27 "Изпълнение на дейности за устройство и управление на природни паркове", договор N DIR-5113326-C-004

Образец №14А

ДО
ДИРЕКЦИЯ НА ПРИРОДЕН ПАРК „СТРАНДЖА“
УЛ. „ЯНКО МАСЛИНКОВ“ №1
ГР. МАЛКО ТЪРНОВО

ТЕХНИЧЕСКО ПРЕДЛОЖЕНИЕ

За изпълнение на обществена поръчка с предмет: „Изпълнение на изготвени проекти и строително-монтажни работи на входни табла, рекламни пана и информационни точки за Природен парк „Странджа“, във връзка с изпълнение на проект „Устойчиво управление и устройство на Природен парк „Странджа““, по обособени позиции, както следва:

Обособена позиция 1: Изпълнение на изготвени проекти и строително-монтажни работи на 5 главни входни табла – тип „Тотем“, 5 второстепенни входни табла – тип „Тотем“ и 5 рекламни пана, всички по изготвен проект и съгласно списък на местата за поставяне в Природен парк „Странджа“;

Обособена позиция 2: Изпълнение на изготвени проекти и строително-монтажни работи на 18 информационни точки за парка в населените места, всички по изготвен проект и съгласно списък на местата за поставяне в Природен парк „Странджа“

по обособена позиция №1: Изпълнение на изготвени проекти и строително-монтажни работи на 5 главни входни табла – тип „Тотем“, 5 второстепенни входни табла – тип „Тотем“ и 5 рекламни пана, всички по изготвен проект и съгласно списък на местата за поставяне в Природен парк „Странджа“

УВАЖАЕМИ ГОСПОЖИ И ГОСПОДА,

Долуподписаният/ата Ангел Панайотов Панов, в качеството ми на управител (посочете длъжността) на "Панов" ЕООД (посочете фирмата на участника), БУЛСТАТ/ЕИК: 103785856 със седалище и адрес на управление гр. Варна, бул. Ян Хунияди 31, офис 306, съм съгласен валидността на моето предложение да бъде 90 (деветдесет) календарни дни от

Този документ е създаден с финансовата подкрепа на Европейския съюз и от Държавния бюджет на Република България чрез оперативна програма "Околна среда 2007 – 2013 г.". Цялата отговорност за съдържанието се носи от ДНП "Странджа" и при никакви обстоятелства не може да се приема, че този документ отразява официалното становище на Европейския съюз и правителството на Република България, представявано от Министерството на околната среда и водите."



ЕВРОПЕЙСКИ СЪЮЗ
ЕВРОПЕЙСКИ ФОНД ЗА
РЕГИОНАЛНО РАЗВИТИЕ
Инвестираме във
вашето бъдеще



НАЦИОНАЛНА
СТРАТЕГИЧЕСКА
РЕФЕРЕНТНА РАМКА
2007 – 2013



Проект „Устойчиво управление и устройство на Природен парк „Странджа“”

Проектът се финансира от Европейския фонд за регионално развитие и от държавния бюджет на Република България чрез оперативна програма "Околна среда 2007 – 2013 г.", Ос 3 "Опазване и възстановяване на биологичното разнообразие", по процедура BG161PO005/11.3/3.2/06/27 "Изпълнение на дейности за устройство и управление на природни паркове", договор N DIR-5113326-C-004

крайния срок за подаване на оферти и ще остане обвързващо за мен, като може да бъде прието по всяко време преди изтичане на този срок.

До подготвянето на официален договор, тази оферта заедно с писменото приемане от Ваша страна и известие за възлагане на договор ще формират обвързващо споразумение между двете страни.

ДЕКЛАРИРАМ, ЧЕ:

1. Ще изпълним възложените работи съгласно Техническото задание към документацията за участие в процедурата, ведно с приложенията към същото, изискванията на Възложителя, условията и изискванията, посочени в договора и приложенията към него.
2. Ще изпълним необходимите дейности в съответствие с изискванията на Възложителя при точно спазване на техническото задание и правилата на Оперативна програма „Околна среда 2007-2013 г.“ за такъв вид дейности, както и действащото българско законодателство, имащо отношение към изпълнение предмета на поръчката.
3. Материалите, които ще вложим при изпълнение на предмета на поръчката, ще са нови, неупотребявани, придружени от сертификати и/или декларации за съответствие съгласно Наредбата за съществени изисквания и оценяване съответствието на строителните продукти, Закона за техническите изисквания към продуктите и свързаните с него подзаконовни актове, като същите ще отговарят на посочените от възложителя стандарти или на еквивалентни. В случай че даден материал отговаря на стандарт, еквивалентен на посочения, се задължаваме да го отразим в отделен документ и да представим, като неразделна част от настоящото техническо предложение доказателства за еквивалентността на двата стандарта.
4. Ще изпълним поръчката в следния срок:
60 (шестдесет) календарни дни

(цифром и словом в календарни дни, не повече от 60 (шестдесет) календарни дни, считано от датата на откриване на строителната площадка, като в този срок се включва изпълнението на всички предвидени по проект СМР за реализиране на изготвения и одобрен работен проект по всички необходими части, за изпълнение на изготвени проекти и строително-монтажни работи по обособената позиция, до окончателното предаване на изпълнението, но не по-късно от 31.10.2015 година)

С подаване на настоящото предложение изрично декларираме, че сме отчетли при изпълнението на обществената поръчка минималните рискове, които биха оказали влияние върху изпълнението на договора, а именно:

- забавяне на изпълнението на видовете работи поради лоши атмосферни условия;
- забавяне на изпълнението поради неизпълнение на договорени доставки;
- непредвидени проблеми при изпълнението на конкретни работи от случаен характер на местността;

Този документ е създаден с финансовата подкрепа на Европейския съюз и от Държавния бюджет на Република България чрез оперативна програма "Околна среда 2007 – 2013 г.". Цялата отговорност за съдържанието се носи от ДПП "Странджа" и при никакви обстоятелства не може да се приема, че този документ отразява официалното становище на Европейския съюз и правителството на Република България, представявяно от Министерството на околната среда и водите.



Проект „Устойчиво управление и устройство на Природен парк „Странджа“”

Проектът се финансира от Европейския фонд за регионално развитие и от държавния бюджет на Република България чрез оперативна програма "Околна среда 2007 – 2013 г.". Ос 3 "Опазване и възстановяване на биологичното разнообразие", по процедура BG161PO005/11/3/3.2/06/27 "Изпълнение на дейности за устройство и управление на природни паркове", договор N DIR-5113326-C-004

- други възможни рискове;
 - фосмажорни обстоятелства
 - Технологични проблеми по време на строителството
 - Констатиране на сериозни нарушения по Наредба № 2 за безопасни условия на труд
 - риск от замърсяване на околната среда
 - риск от Липса на информация или недостатъчна информация необходима за изпълнение на задачите
 - риск от Промени в законодателството
 - неизпълнение на договорни задължения, в това число забава на плащанията по договора от страна на Възложителя
 - Риск от технологични аварии
- моля посочете).

5. Гаранционният срок за отделните видове работи е:

60 (шестдесет) месеца

(цифром и словом в месеци, не по-малко от предвидените в документацията срокове)

6. Прилагаме работна програма, съдържаща подробна обосновка и подход за изпълнение на дейностите, предмет на поръчката съгласно техническото задание.

ПРИЛОЖЕНИЯ:

1. Работна програма за изпълнение на поръчката;
2. Мерки за преодоляване/предотвратяване на посочените от възложителя рискове, които следва да се управляват от изпълнителя на договора;
3. График за изпълнение на поръчката.

Дата: 13.07.2015г.
гр. Варна

Подпис и печат:.....
/Ангел Панов/
(име и фамилия)

Забележки:

Документът е задължителна част от офертата. Представя се в оригинал. Прилага се в Плик №2.
Документът се подписва от законния представител на участника или от надлежно упълномощено лице.

ПАНОВ

Тел./факс: 052/601 547, E-mail: panov@abv.bg
Адрес: гр. Варна 9000, бул. Ян Хуняди 31, офис 306

ПРИЛОЖЕНИЕ КЪМ ТЕХНИЧЕСКО ПРЕДЛОЖЕНИЕ

за изпълнението на проект: „Изпълнение на изготвени проекти и строително-монтажни работи на входни табла, рекламни пана и информационни точки за Природен парк „Странджа“, във връзка с изпълнение на проект „Устойчиво управление и устройство на Природен парк „Странджа““, по обособени позиции,

по

Обособена позиция 1: Изпълнение на изготвени проекти и строително-монтажни работи на 5 главни входни табла – тип „Тотем“, 5 второстепенни входни табла – тип „Тотем“ и 5 рекламни пана, всички по изготвен проект и съгласно списък на местата за поставяне в Природен парк „Странджа“;

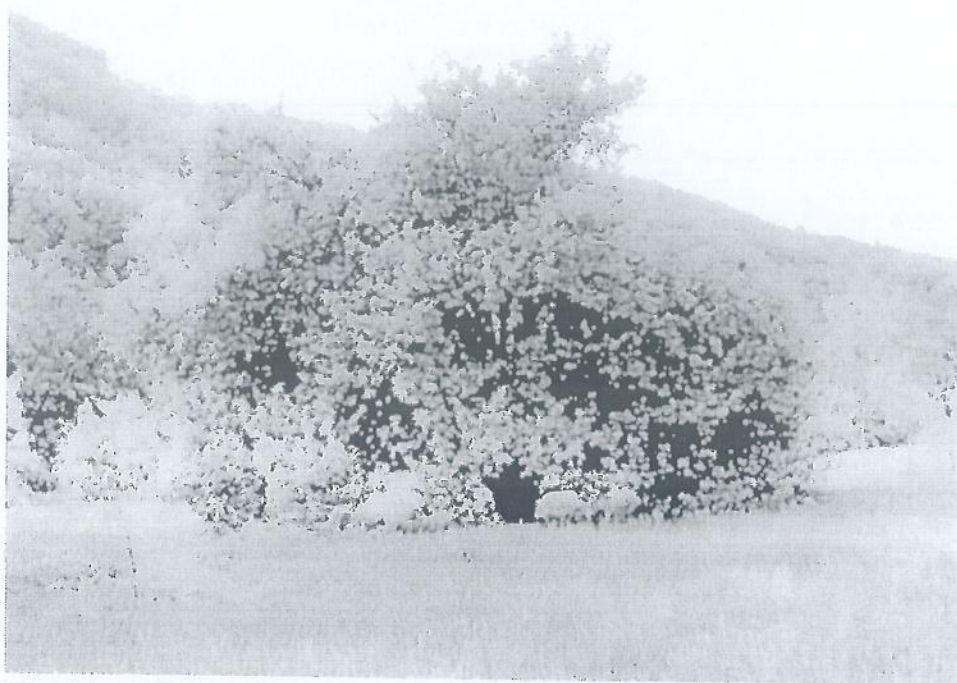
ОБЩО ПОЛОЖЕНИЕ

1. Теренен обхват на обекта по Обособена позиция 1: Изпълнение на изготвени проекти и строително-монтажни работи на 5 главни входни табла – тип „Тотем“, 5 второстепенни входни табла – тип „Тотем“ и 5 рекламни пана, всички по изготвен проект и съгласно списък на местата за поставяне в Природен парк „Странджа“



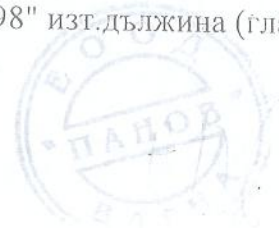
ПАНОВ

Тел./факс: 052/601 547, E-mail: panov@abv.bg
Адрес: гр. Варна 9000, бул. Ян Хуняди 31, офис 306



Главни табла - тип „Тотем“ разположени на основните подходи към парка:

- м. Босна - N 42° 11' 32.12" сев. ширина / E 27° 25' 55.66" изт.дължина (на ъгъла между пътя Бургас-Малко Търново и пътя Босна-Варовник).
- м. Босна - N 42° 11' 08.00" сев. ширина / E 27° 26' 21.80" изт.дължина (на ъгъла между пътя Бургас-Малко Търново и пътя Босна-Визица).
- чешмата „Гларус“- N 42° 07' 30.43" сев. ширина / E 27° 46' 37.05" изт.дължина (главен път Царево - Малко Търново след с.Изгрев).
- ГКПП Малко Търново
- Варвара – N 42° 08' 46.50" сев. ширина / E 27° 52' 37.98" изт.дължина (главен път Царево - Ахтопол преди с.Варвара).



ПАНОВ

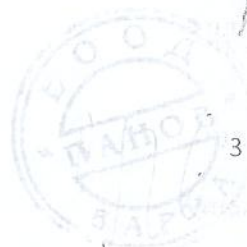
Тел./факс: 052/601 547, E-mail: panov@abv.bg
Адрес: гр. Варна 9000, бул. Ян Хунияди 31, офис 306

Второстепенни табла - тип „Тотем“, разположени на второстепенните подходи към парка:

- м. Двата близнака - N 42° 12' 01.76" сев. ширина / E 27° 15' 48.63" изт. дължина (северозападния ъгъл на границата на Парка).
- м. Студената вода - отдел. №129 „г“ по ГСП на ДЛС Граматиково/GPS координати - N 42° 09' 54.7" сев. ширина / E 27° 37' 36.3" изт. дължина.
- м. Скокът – отдел. №128 „а“ по ГСП на ДЛС Граматиково/GPS координати - N 42° 09' 36.9" сев. ширина / E 27° 44' 13.3" изт. дължина.
- м. Калинче - N 42° 06' 46.09" сев. ширина / E 27° 50' 09.88" изт. дължина. (разклона за поделението на вр. Папия от пътя Царево – Бродилово)
- на пътя Визица – Фазаново - N 42° 09' 53.84" сев. ширина / E 27° 38' 59.82" изт. дължина.

Рекламни пана за пет населени места:

гр. Малко Търново, гр. Ахтопол, с. Звездец, с. Граматиково и с. Заберново – по утвърдени места от Възложителя и съгласувани скици от общинските администрации и предоставени на Изпълнителя от Възложителя копия на местоположенията.



ПАНОВ

Тел./факс: 052/601 547, E-mail: panow@aby.bg
Адрес: гр. Варна 9000, бул. Ян Хуняди 31, офис 306

Предложените места за изграждане на главните и второстепенните табла са съобразени с основните пътни артерии към Парка, като ще указват навлизането в територията на Природен парк „Странджа“, а чрез Рекламните пана посетителите и гостите да получат информация за Природния парк и съответното населено място, в което са монтирани и местностите около него.

2. Описание на обекта и констатации:

По справка и след направен обстоен оглед на място, инженерно-техническият ни екип констатира следната обстановка:

Странджа е най-голямата защитена природна територия в България, създадена, за да опазва уникалните екосистеми и биоразнообразие, както и за съхраняване на самобитните странджански фолклор, култура и историческо наследство. Нейната територия е над 1% от територията на страната. През 1933 г. именно тук е обявен първият резерват в България - Силкосия.

Странджа е единствената българска територия, включена в петте приоритетни за опазване територии в Централна и Източна Европа. Над Странджа преминава вторият по големина прелетен път на птиците в Европа - Виа Понтика. Общият брой на видовете хабитати е 121, като по този показател Паркът е на първо място сред защитените територии в Европа.

Защитените територии в парк "Странджа" са 14 на брой, като най-известните от тях са: Парория, Устие на река Велека, Докузак, Руденово, Силистар, Кривинизово, Моряне, Камъка и други.

Горите покриват повече от 80% от площта на Парка. Средната им възраст е с 30 години по-висока от средната за страната, а старите гори с възраст над 100 години са 30% от горите в защитената територия - три пъти повече от средното за страната.

В Природния парк има най-голямото разнообразие на земноводни влечуги в Европа и останки от тракийски гробници.

При реализирането на Проект „Устойчиво управление и устройство на природен парк „Странджа“ (Проект/а) и договор за безвъзмездна финансова помощ № DIR-5113326-C-004, в рамките на процедура BG161PO005/11/3/3.2/06/27 „Изпълнение на дейности за устройство и управление на природни паркове“ по оперативна програма „Околна среда 2007-2013 г.“ (ОПОС) е се работи в следните направления: поддържащи и възстановителни дейности в гори, земи и водни площи, посетителска инфраструктура и

ПАНОВ

Тел./факс: 052/601 547. E-mail: panow@abv.bg
Адрес: гр. Варна 9000, бул. Ян Хуняди 31, офис 306

капитално строителство, интерпретация и образователни програми, планиране на управлението.

Реализирането на проекта ще допринесе за преодоляване на идентифицирани проблеми чрез прилагане на подходящ набор конкретни дейности – възстановителни, поддържащи, опазващи, регулиращи и информационни.

3. Предмет на поръчката по обособена позиция 1:

Целта на настоящото задание е **изпълнение** и реализиране на изготвен и одобрен Работен проект за Изработване и монтаж на 5 главни входни табла – тип „Тотем“, 5 второстепенни входни табла – тип „Тотем“ и 5 рекламни пана, съгласно списък на местата в Природен парк „Странджа“, което е реална предпоставка за по-добра информираност на местното население, посетителите и гостите на Природен парк „Странджа“.

Поръчката се възлага с оглед изпълнение на задълженията на ДПП „Странджа“, бенефициент по договор за безвъзвездна финансова помощ № DIR – 5113326 – С 004/2012 г. проект: „Устойчиво управление и устройство на Природен парк „Странджа““, финансиран по оперативна програма „Околна среда 2007 – 2013г.“

Строителните площадки за главните и второстепенните входни табла са разположени в горски фонд до държавни и общински пътища, а строителните площадки на рекламните пана са в населени места, за които не е отреден терен. Терените, на които ще се изграждат входните табла-тип тотем и рекламните пана са с предимно равнинен характер.

Дирекцията на Природен парк „Странджа“ е създадена с цел да провежда държавната политика за управление на защитената територия, с цел дългосрочното опазване на уникалната ѝ природа и осигуряване на устойчиво социално-икономическо развитие на района. Дейностите, които извършва се отнасят до мероприятията по опазване и възстановяване на биологичното и ландшафтно разнообразие; образователни, популяризаторски, консултантски и рекламни дейности, целящи повишаване екологичната култура на местното население и посетителите на Парка; изграждане и поддръжка на парковата инфраструктура за обслужване на туризма и рекреацията;

ПАНОВ

Тел./факс: 052/601 547, E-mail: panow@abv.bg
Адрес: гр. Варна 9000, бул. Ян Хунияди 31, офис 306

осъществяване на научни и научно-приложни дейности; създаване и поддържане на база данни за Парка и прилежащите му територии.

4. Нормативни актове, които ще се спазват при строителството

- Закона за опазване на околната среда;
- Закона за горите;
- Наредба № 39/10.04.2006 г. за строителство в горите и земите от горския фонд;
- Закона за устройство на територията и всички приложими нормативни изисквания по българското законодателство, съобразено с одобрените горскостопански планове за съответната територия, програми или планове за управление на защитените територии.
- Изисквания от действащата нормативна уредба, свързани с изпълнението на предмета на поръчката, в т.ч. и Договор за безвъзмездна финансова помощ № DIR-5113326-C-004, в рамките на процедура BG161PO005/11/3/3.2/06/27 „Изпълнение на дейности за устройство и управление на природни паркове“ по оперативна програма "Околна среда 2007 - 2013 г." (ОПОС).

5. Стратегически подход за изпълнение на договора

Стратегията за изпълнение на проекта е подготвена в съответствие с техническите спецификации от документацията за участие.

За изпълнението на този договор Изпълнителя е мобилизирал екип от експерти с голям опит и познания в съответната област, което ще даде възможност договора да бъде успешно и качествено изпълнен, с което ще се постигнат необходимите резултати по проекта.

При изпълнение на ангажиментите си експертите на Изпълнителя ще поддържат близки връзки и сътрудничество с представители на Възложителя и всички други местни и централни ведомства и експлоатационни дружества свързани с изпълнението на целите на проекта.



ПАНОВ

Тел./факс: 052/601 547, E-mail: panow@abv.bg
Адрес: гр. Варна 9000, бул. Ян Хунияди 31, офис 306

След като подробно проучихме техническата спецификация и направихме оглед на обекта, считаме следните аспекти като необходими за успешното изпълнение на проекта:

- Оптимално използване на опита и експертните познания на членовете на екипа;
- Оптимално използване на материалната база за поризводство на заготовки на съоръженията;
- Осъществяване контрол върху качеството на всички дейности свързани с изпълнението на целите на проекта;
- Наблюдение на изпълнението на дейностите така, че те да се извършват съгласно договорения план-график;
- Информирание на Възложителя за всички потенциални проблеми, които биха могли да възникнат в хода на изпълнението, като представя адекватни решения за тях;
- Активност в определянето на оптимални решения за целите на проекта и на всички допълнителни задачи, необходими за реализирането му и съгласуването им с Възложителя и останалите заинтересовани страни;

6. ОРГАНИЗАЦИЯ , ПОДХОД И ТЕХНОЛОГИЯ НА ИЗПЪЛНЕНИЕ НА ПОРЪЧКАТА

6.1. Организация за изпълнение на поръчката

Организацията на строителната площадка и на работните места е необходимо да осигурява безопасност на всички лица, свързани пряко или косвено с изпълнението на СМР, както и безопасен и удобен достъп на строителната механизация и транспорта на материалите и същевременно да способства за безпроблемното и ефективно извършване на предвидените за изпълнение СМР.

Доставката на строителни материали и заготвени елементи с товарен автотранспорт се осъществява на предвидените и обозначени за целта места, под прякото ръководство на техническия ръководител на обекта.

6.2. Подход на изпълнение на поръчката



ПАНОВ

Тел./факс: 052/601 547, E-mail: panov@abv.bg
Адрес: гр. Варна 9000, бул. Ян Хунияди 31, офис 306

При изпълнение на СМР сме съобразили в пълна степен с технологичната последователност, а също така да има приемственост между отделните бригади. В линейният график се вижда ясно последователността ни на дейностите.

Предварителният план график за реализацията за изпълнение на СМР е разработен на база необходимите, съгласно вътрешно ведомствени норми човеко-дни, за извършване на отделните строително монтажни работи.

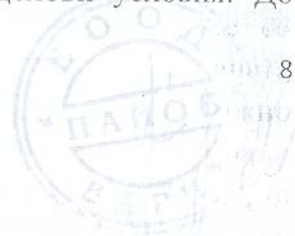
Предвиждаме строително монтажните работи да започнат след подписване на акт обр.2 и ще продължат **60 календарни дни**, съобразявайки се със сроковете за изпълнение поставени от възложителя.

Преди започване на строителството се осъществяват контакти с представителите на възложителя, отговорните лица по надзора на строежа и Дирекцията на Природен парк "Странджа", за съгласуване изпълнението на строително монтажните работи.

Не се предвижда устройване на временно селище за нуждите на Възложителя.. Материалите необходими за изпълнението на съоръженията, ще бъдат заготвяни в цехови условия и на местата по зададените координати ще се доставят на заготовки непосредствено преди монтажа.

6.3 Технология на изпълнението:

Строително-монтажните работи на обекта ще започнат след внимателен, допълнителен оглед на място и ново запознаване с проекта от специалистите ни и ръководния състав. Ще бъде направена обективна преценка на обстоятелствата, свързани както със строителния процес и строителната площадка, така и с необходимостта да не се нарушава нормалния начин на живот на населените места в близост до строителната площадка, както и опазване на растителните и животински видове. Изключително важно е началното обезопасяване на площадката, с цел предотвратяване на произшествия – обозначаване на границите с предпазни ленти, в опасните участъци с метални заграждения, осигуряване на сигнална маркировка, включително и светлинна и др. Предвид обема на СМР и сроковете съгласно представеният от нас линеен график за изпълнение, ние сме предвидили едновременно стартиране на работата на възможно най-широк фронт. Според технологията на процесите, голяма част от дейностите ще се извършват успоредно. Повечето от съоръженията се заготвят в цехови условия. До



ПАНОВ

Тел./факс: 052/601 547, E-mail: panov@abv.bg
Адрес: гр. Варна 9000, бул. Ян Хуняди 31, офис 306

приключване на етапа на заготвяне на дървената и стоманената част, на местата за монтаж се правят изкопните и бетонови работи по заготвяне на фундаменти с заложен заклатни части. В следващ етап на обекта се извършва самия монтаж с съответните довършителни работи. Строително-монтажните работи се извършват съгласно приложените: линеен календарен график, количествената сметка и одобрения проект. Строителната програма е съобразена и прецизирана по дати, технологична последователност на строителните процеси, като са спазени основните правила: монтаж – изграждане – довършителни работи, на принципа на надграждане – от вътрешните към външните слоеве/пластове. График за изпълнение на обекта се изготвя по видове СМР от количествено – стойностната сметка, спецификации и проекти, съобразен с максималните срокове за изпълнение и съобразен с климатичните условия.

7. ЕТАПИ И ПОСЛЕДОВАТЕЛНОСТ НА СТРОИТЕЛНО-РЕМОНТНИТЕ РАБОТИ

7.1 Първи етап - Почистване на предвидените места от терена. Трасиране на точките по опис, изкопи, армиране на фундаменти, бетониране с монтаж на заклатните части.

Започва се от изкопаване на отворите за фундаменти на съоръженията с предвиден бетонов фундамент и закрепване със заклатни части. Изкопа се извършва ръчно с права лопата. При готови изкопи се прави кофраж за подложния бетон, непосредствено след което се излива самия бетон, монтира се предварително заготвената армировка, в кофража на фундамента, излива се бетон В20.

7.2 Втори етап - Заготовка на дървените и метални елементи в цехови условия.

7.4 Условно като трети, но успоредно с втори ще започне графичния дизайн и прледпечатна подготовка на рекламните части, изработка на пластиките за алуминиевите отливки и самите отливки.

7.3 Трети етап - Монтаж на заготвените съоръжения - върху вече готови фундаменти, с достатъчна якост на бетона и замонолитени заклатни части:

8. СНАБДЯВАНЕ НА СТРОИТЕЛНАТА ПЛОЩАДКА С ВОДА, ЕЛЕКТРИЧЕСТВО, ОСНОВНИ СТРОИТЕЛНИ МАТРИАЛИ, КОНСТРУКЦИИ И ДР.



9

10

ДА

ПАНОВ

Тел./факс: 052/601 547, E-mail: panov@abv.bg
Адрес: гр. Варна 9000, бул. Ян Хуняди 31, офис 306

8.1 Електрозахранване за строителни нужди

Ел. захранването на обектите не е необходимо. Обектите се заготвят в цех и се монтират на място. При необходимост от ел. захранване това ще става с агрегати.

8.2 Водоснабдяване на обекта

Водата за питейни и промишлени нужди ще се доставя с водопровод.

9. ТЕХНОЛОГИЯ НА СТРОИТЕЛНИТЕ РАБОТИ

По-важните строителни работи ще се извършват както следва:

9.1 Груб строеж

- земни работи

Изкопните работи ще се изпълняват ръчно. Извозването на земните маси ще се осъществи на определените от СГО депа.

- Котуржни, арматурни, бетонни и зидарски работи

Котуржни, арматурни и бетонни работи ще се изпълняват съгласно технологиите регламентирани в "Правилник за извършване и приемане на строителните работи".

Бетонът се бърка и излива ръчно.

9.2. Довършителни работи

Довършителните работи на обекта ще се изпълняват по традиционните технологии, като за всеки вид работа ще се ползват съответните типови технологични карти.

Довършителните работи ще се извършват ръчно.

9.3 Персонал за изпълнение на обекта

ПАНОВ

Тел./факс: 052/601 547, E-mail: panov@abv.bg
Адрес: гр. Варна 9000, бул. Ян Хуняди 31, офис 306

„Панов“ ЕООД разполага с екип от физически лица, притежаващи необходимите: образование, професионална квалификация и професионален опит, за изпълнението на дейностите, включени в обхвата на обществената поръчка, по съответната обособена позиция.

- 10 (десет) строителни работници – разпределени по специалности необходими за изпълнение на проекта;
- Експерт „Технически ръководител“, който отговаря на изискванията на чл. 163а, ал. 2 от ЗУТс опит като технически ръководител при строителството.
- Експерт Координатор/специалист по безопасност и здраве;

10. ПОДРОБНО ОПИСАНИЕ НА СЪОРЪЖЕНИЯТА

10.1 Главни и второстепенни входни табла тип тотем

Идеята се основава на интерпретация и стилизация на листо от странджански дъб (лъжник) - предледников реликт, широко разпространен в Парка, но уникален за Европейския континент. Символът се използва за главните и второстепенни табла, при вариране на размерите и силуета. Докато в главния тотем е изобразено цялостно листо, при второстепенните тотеме силуетът е редуциран на половин листо.

За постигане на пластичен ефект и по-добра устойчивост на конструкцията при главния тотем дъбовият лист е съставен от две застъпващи се самостоятелни части, прикрепени посредством пространствена метална конструкция към носещия пилон. Всяка част има самостоятелно въздействие като отделен елемент, носещ едновременно характера на дъбов лист и платно на платноход, което загатва за крайбрежната част на парка. В зависимост от конкретната ситуацията двете части на листа се поставят успоредно или под ъгъл 20 градуса една спрямо друга за осигуряване на по - добра видимост на надписите и емблемата. Частичното разминаване с идейния проект е свързано с изграждане на по-стилизиран, но по - достоверен образ на листото от лъжник и постигане на по-голяма стройност на тотема.

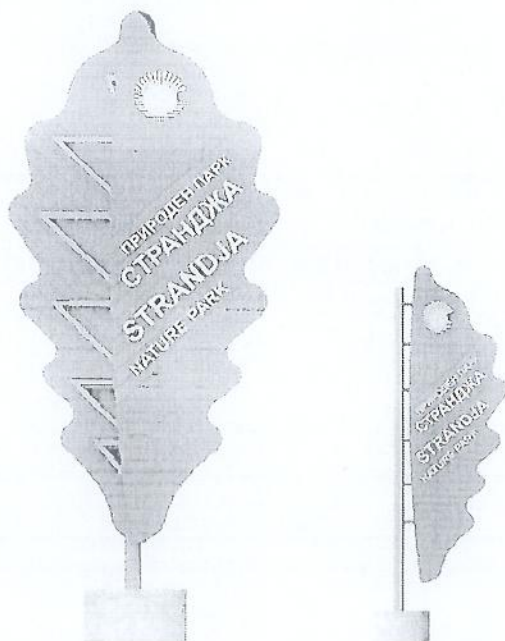
Височината на главния тотем е 5.00 м, а на второстепенния – 3.00м., което съответства на мащаба на подходите. С размера на главния тотем се търси монументалност и разграничаване от останалите входни и пътни знаци. И в двата случая за структурата на листото се използва импрегниран дъб, като носещата конструкция се изпълнява от

ПАНОВ

Тел./факс: 052/601 547, E-mail: panow@abv.bg
Адрес: гр. Варна 9000, бул. Ян Хунияди 31, офис 306

стоманени профили. И при двата типа се използват слепени дъбови дъски с размер 10/4см за главния и 10/2.4см за второстепенния.

Фундаментите се изпълняват от бетон с облицовка от гранит с наклон на плочите при шапката от 0.5% за оттичане на дъждовните води. Прикрепването на носещата конструкция към фундамента става посредством стоманени планки и анкерни болтове. Емблемата на парка и надписите се изпълняват от алуминиеви отливки. За големия тотем те се поставят на лицевата страна на всяка от двете половини на дъбовия лист. За малкия тотем те се разполагат двустранно.



10.2 Рекламно пано 1 - „Одърче“

Този тип рекламno пано е разработен в серия с информационните точки тип „одърче“ по друг проект и е предназначен за селата Звездец, Граматиково и Заберново. Проектът предвижда рекламno пано от две части, поставени в обща рамка и прикрепени

ПАНОВ

Тел./факс: 052/601 547, E-mail: panow@abv.bg
Адрес: гр. Варна 9000, бул. Ян Хутияди 31, офис 306

посредством метални скоби върху дървени колонки. Между двете части на паната се изпълнява декоративен елемент от дъбови листа, изпълнени от ковано желязо. Голямото табло е носител на постоянна информация за населеното място и околностите му, а малкото е предвидено за временни обяви, свързани с дейността на ДПП „Странджа“. И двете табла се изпълняват от водоустойчив шперплат с дебелина 21мм, облепен двустранно с алуминиева ламарина с дебелина 1мм с UV печат. Предвижда се двустранно разполагане на информация за съответното населено място и забележителностите в него и околностите му. Окончателно разполагането на информация ще се реши с определянето на местата за рекламните пана. Металната рамка се изпълнява от квадратен профил 25x25x2мм. Височината на рекламното пано до върха на колонките е 2.23м, а до горния ръб на информационните носители – 1.80м.

Носещите колонки са с диаметър 10см и се изпълняват от импрегниран дъб. Техните резбовани завършеци изобразяват цвят на напъпила зеленика. Формално те наподобяват колонките на странджанските „одърчета“. Колонките се изпълняват задължително от сух дъбов материал. За осигуряване срещу нацепване връзката между фундамента и колонките става посредством обувка с метален пръстен. Скобите ще изпълняват подобна роля за горните участъци на колонките. Те ще бъдат прикрепени към колонките с коларски гвоздеи. Фундаментите са облицовани с гранит с наклон 0.5% за оттичане на водите. Така предложеното рекламno пано се вписва органично в средата и не изисква голямо пространство.

ПАНОВ

Тел./факс: 052/601 547, E-mail: panow@abv.bg
Адрес: гр. Варна 9000, бул. Ян Хунияди 31, офис 306



В проекта е направена примерна разстановка на информацията и снимковия материал за с. Звездец.

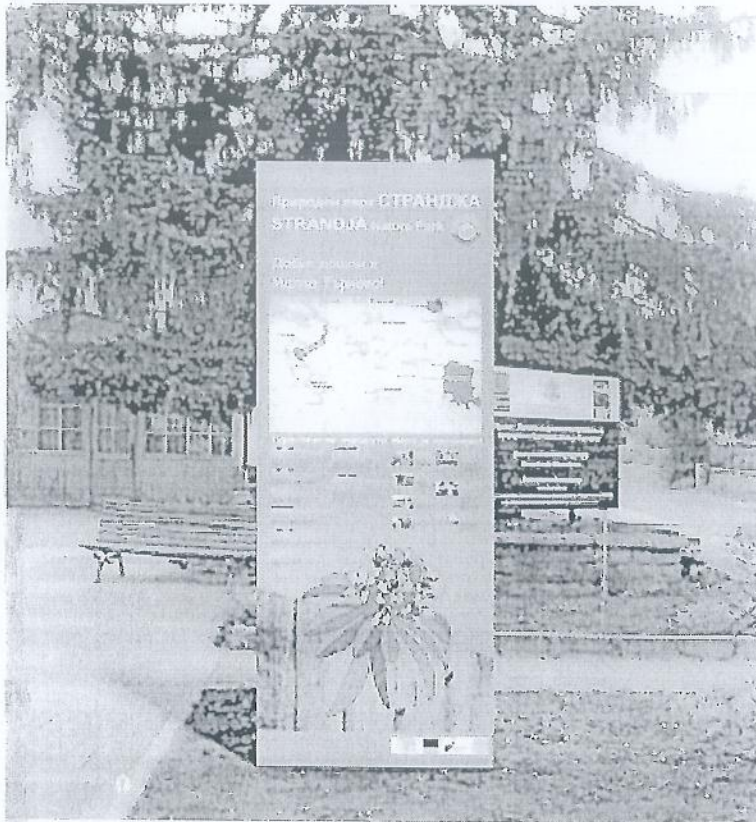
10.3 Рекламно пано „Зеленика“

Този тип рекламно пано е с компактна форма и съвременно звучене и е подходящо за градска среда. Представлява рекламен тотем, носещ двустранно информация, който се предвижда да бъде поставен в градовете Малко Търново и Ахтопол. Рекламното пано е изработено с носеща конструкция от стоманени профили 60x60x3мм и 100x60x4. Конструкцията е облицована със слепени дъски от импрегниран дъб с дебелина 3см. Частично върху тях е залепена алуминиева ламарина с дебелина 1мм, огъната по ръбовете на абкант. Като отличителен символ се използва странжанската зеленика, която е лазерно изрязана в покритието от алуминиева ламарина. Рекламното пано ще носи информация за населеното място, забележителностите в него и неговите околности, туристическите маршрути в района. С по-тъмен цвят е маркирано място за временни

ПАНОВ

Тел./факс: 052/601 547, E-mail: panow@abv.bg
Адрес: гр. Варна 9000, бул. Ян Хутияди 31, офис 306

обяви. Височината на рекламното пано е 2.48м



11. Възможни рискове при изпълнение на поръчката и мерки за преодоляването им.

Освен форсмажорните обстоятелства, които са непредвидими, ние като изпълнител гарантираме, че рисковете са сведени до минимум и навременното и качественото изпълнение на поръчката не са застрашени по никакъв начин. Работим с постоянни доставчици и поддържаме постоянна складова наличност на нужните ни материали и артикули за изпълнението на поръчката. От натрупания опит по изпълнение на аналогични дейности сме срещали затруднения от различен характер, които сме систематизирали по вид, с включени превантивни мерки и мерки за предотвратяване.

ПАНОВ

Тел./факс: 052/601 547. E-mail: panov@abv.bg
Адрес: гр. Варна 9000, бул. Ян Хуняди 31, офис 306

11.1 Изоставане от графика на изпълнение и/или приключване на СМР дейностите, резултат от неблагоприятни климатични/социални и/или други условия;

Направения анализ на този рисков фактор доведе до извода че фактори оказващи влияние за проявлението му са основно времевите рискове изразяващи се в:

- Забава в срока и неспазване на графика за изработка и доставка на материали и технологично оборудване – поради промяна на цената на строителните материали в резултат на инфлация и други финансови икономически и политически условия, както и неточна оценка на очакваните разходи в резултат на обстоятелства възникнали по време на строителството.
- Забава в сроковете за изпълнение на дейностите може да се получи и вследствие на недобрата координация между строител и лицето лицата осъществяващи строителен надзор на обекта, което би могло да доведе до хаос в управлението на проекта и да забави изпълнението на строителната програма.

Посочената по горе слабост ще се компенсира от ръководителя на строителния обект.

Ръководителят ще предложи на Възложителя да организира работна среща със съответните експерти, с оглед подпомагане на комуникацията;

Ръководителят ще проучи всички конкретни срокове за произнасянето им, като ги съобрази с вътрешния график за изпълнение. Навременно ще се изготвят от строителя на становища съдържащи решения за предотвратяване.

Предпоставките за предотвратяване на риска са предлагане на конкретни мерки на Възложителя за изпращане на официални писма до по-висшестоящи органи, с оглед своевременно получаване на необходимите потвърждения своевременно;

Строителят ще потърси, съгласувано с Възложителя свои контакти, така че да бъде задействана процедурата и да бъде преодоляно забавянето при произнасяне;

Строителят ще потърси организиране на периодични работни срещи между заинтересованите страни, на които своевременно ще бъдат обсъждани текущи проблеми и ще бъдат разрушавани в оперативен приоритетен порядък.

11.2 При изпълнение на дейностите предмет на поръчката е възможно да възникне и риск от „Закъснение началото на започване на работите“.

ПАНОВ

Тел./факс: 052/601 547, E-mail: panov@abv.bg
Адрес: гр. Варна 9000, бул. Ян Хуняди 31, офис 306

Обхвата на риска ще е кратковременен (инцидентен). Вероятността от забава съществува поради обжалване или забавяне поради независещи от Възложителя и строителя обстоятелства.

Предвидените от нас мерки за недопускане и преодоляване на риска са: Пълно взаимодействие с Възложителя по отношение на проектната и технологична готовност; Детайлно познаване на обекта; Готовност с наличие на одобрена технология за изпълнение на СМР; Наличие на специализирана механизация и работна ръка; Дългосрочни договорни отношения с доставчици на специализирани материали; Наличие в екипа на специалисти и технолози.

Предвидените дейности по отстраняване на последиците от настъпил риск са : Преработване на графика за изпълнение за по-ефективно изпълнение с цел спазване на крайния срок за изпълнение; Прегрупиране и увеличаване на работната ръка с цел спазване на крайния срок за изпълнение и недопускане изоставане от графика.

11.3. Следящия риск който може да настъпи е изоставане от графика при текущото изпълнение на дейностите. По време на целия договор съществува риск от изоставане на графика поради настъпване на неподходящи за изпълнение на СМР атмосферни условия или непредвидени видове СМР.

Предвидените от нас мерки за недопускане и преодоляване на риска са: Поддържане на договорни отношения с НИМХ към БАН за предоставяне на пълни справки за прогнозните метеорологични условия; Използване на материали, които са в съответствие с технологията за изпълнение и устойчиви атмосферни условия; Строго спазване на графика за изпълнение и контрол от страна на техническото ръководство; Осъществяване на своевременно и ефективно взаимодействие чрез кореспонденция между Изпълнител, Възложител, Строителен надзор и Управляващ орган; Пълно взаимодействие чрез съгласуване на действията на Изпълнителя с представителите на дирекцията на ГПП "Странджа".

Предвидените от нас дейности по отстраняване на последиците от настъпил риск са : Преработване на графика за изпълнение за по-ефективно изпълнение с цел спазване на крайния срок; Прегрупиране и увеличаване на работната ръка; Осигуряване на повече и по-ефективна специализирана техника и механизация.

11.4. При изпълнение на обекта съществува и Риск от закъснение за окончателно приключване на СМР и предаване на обекта.

ПАНОВ

Тел./факс: 052/601 547, E-mail: panov@abv.bg
Адрес: гр. Варна 9000, бул. Ян Хунияди 31, офис 306

Предвидените от нас мерки за недопускане и преодоляване на риска са: Изпълнителят е извършил предварително проучване и оценка на възможните доставчици на материали за изпълнението на проекта; Така извършеното прсучване преди началото на СМР дава възможност за осигуряване на резервни варианти; Пълно съдействие на Консултанта за изготвяне на строителната документация, необходима за отчитане и приключване на проекта; Стриктно поддържане в пълнота на строителното досие на строежа при спазване изискванията на проекта;

Мерки за преодоляване на риска и дейности по отстраняване на последиците от настъпилия риск са: Възможните доставчици на материали за изпълнение на проекта, предложени от Строителя, ще бъдат своевременно проверени и одобрени то Консултанта; Изпълнителят ще провежда непрекъснат контрол на съответствието между проекта, технологията на извършените работи на обекта, както и спазването на Работната програма.

11.5. Риск за забава съществува и поради фосмажорни обстоятелства, а именно:

Риск от земетресение. Предвидените от нас мерки за преодоляване на риска и дейности по отстраняване на последиците от настъпилия риск са: Предварително разработване на План за провеждане на спасителни и неотложни аварийно-спасителни работи при бедствия, аварии и катастрофи на обекта; Съгласуване на План за провеждане на спасителни и неотложни аварийно-спасителни работи при бедствия, аварии и катастрофи на обекта.

Риск от наводнения. Предвидените от нас мерки за недопускане и преодоляване на риска са: Проверка преди стартиране на строителните дейности и превантивно почистване на водоотводни съоръжения.

Мерките за преодоляване на риска и дейности по отстраняване на последиците от настъпилия риск са: Изпълнението на изкопи в почви с високо нива на подпочвени води не се допуска, докато не бъде изградена система от водоотводни съоръжения; Почистване и поддържане на водосточни канавки и отводнителни шахти; Превантивно разработване на план за провеждане на спасителни и неотложни аварийно-възстановителни работи при бедствия, аварии и катастрофи; Съгласуване на план за провеждане на спасителни и неотложни аварийно-възстановителни работи при бедствия, аварии и катастрофи; Намаляване на щетите от риска чрез сключване на съответните застраховки преди началото на договорните дейности.



18

ПАНОВ

Тел./факс: 052/601 547, E-mail: panow@abv.bg
Адрес: гр. Варна 9000, бул. Ян Хунияди 31, офис 306

Риска от пожари. Предвидените от нас мерки за недопускане и преодоляване на риска са: Стриктно спазване на Наредбата за противопожарна безопасност.

Предвидените от нас мерки за преодоляване на риска и дейности по отстраняване на последиците от настъпилия риск са: Провеждане на разяснителни мероприятия сред личния състав по спазване на наредбата за противопожарна безопасност; Сформиране и обучение на групи за гасене; Осигуряване на необходимото количество пожарогасители и стриктно спазване на нормативите за противопожарна защита; Превантивно разработване на план за провеждане на спасителни и неотложни аварийно-възстановителни работи при бедствия, аварии и катастрофи; Съгласуване на план за провеждане на спасителни и неотложни аварийно-възстановителни работи при бедствия, аварии и катастрофи; Намаляване на щетите от риска чрез сключване на съответните застраховки преди началото на договорените работи.

Освен посочените по горе непредвидени обстоятелства при изпълнение на дейностите предмет на обособената позиция съществува Риск от не постигане на необходимото качество на изпълнение, водещо до забавяне при узаконяване.

Мерки за недопускане и преодоляване на риска: Изпълнителят е внедрил система за управление на качеството. Подходът за реализиране на проекта ще следва залегналите в Наръчника на интегрираната система за управление за гарантиране качеството на проектната разработка, съблюдаване аспектите на околната среда, здравословни и безопасни условия на труд.

Предвидените мерки за преодоляване на риска и дейности по отстраняване на последиците от настъпилия риск са: По време на строителството Изпълнителят постоянно ще анализира информацията от контрола на Качеството и Количествата; Изпълнителят ще следи измененията свързани с изпълнението на Договора закони и нормативни документи, касаещи качеството на изпълнение; При необходимост Изпълнителят ще предприема всички необходими мерки за промяна на графика за строителство и натовареността на екипите си.

11.6 Тъй като мястото където ще се извършват дейностите предмет на поръчката са с богата растителност и животински видове, при изпълнение на дейностите съществува Риск от увреждане и засягане на видовете.

Предвидените от нас Мерки за недопускане и преодоляване на риска са : Работа в тясно сътрудничество с наблюдаващия експерт на обекта, пряко ръководство на експерт на строителя.



ПАНОВ

Тел./факс: 052/601 547. E-mail: panow@aby.bg
Адрес: гр. Варна 9000, бул. Ян Хунияди 31, офис 306

Предвидените от нас мерки за преодоляване на риска и дейности по отстраняване на последиците от настъпилия риск са: Осъществяване на бърза, своевременна и ефективна комуникация с всички участници в строителния процес, със съответните специалисти от Природен парк "Странджа".

11.7 Технологични проблеми по време на строителството.

Възникването на проблеми свързани със строителството е твърде възможно.

Ние ще решаваме в ход възникналите проблеми свързани с изпълнението на обекта и стриктното спазване на изготвения график.

Започването на строителството не изисква вземането на допълнителни мерки, освен предвидените в подхода ни. Необходимо е ежедневното оперативно наблюдение за спазване изискванията заложи в техническата документация и изпълнение на строителните работи съгласно приложения линеен график.

Договора ще се следи стриктно с периодично отразяване в специално изготвения за целта времеви график на настъпилите промени в критичния път за изпълнението на обекта и оценка на риска.

Техническите проблеми които могат да възникнат по време на строителния процес са следните:

Различия и спорни положения между двете страни по договора – Спорните положения между двете страни са характерни при изпълнение и контролиране на строителството.

Предпоставки за преодоляването на риска са инициране от страна на строителя непосредствено след стартиране на работата по проекта работна среща с представители на Възложителя и предвидения от последния Екип за управление на проекта, на която ще представи екипа за изпълнение и съответно ще бъдат обменени координати между отделните комуникационни звена.

Строителят ще информира текущо по време на работни срещи съответните заинтересовани страни относно съществуващите опасности, които евентуална липса на сътрудничество би донесла, с което да осигури съпричастност на лицата и съответна адекватна подкрепа.

Строителят е в готовност своевременно да формира смесена комисия между представители на екипа по проекта и строителя за изясняване на причините и преодоляване на причините за липса на комуникация между звената. Непрекъснати и постоянни опити от страна на строителя за осъществяване на комуникация, включително



ПАНОВ

Тел./факс: 052/601 547, E-mail: panow@abv.bg
Адрес: гр. Варна 9000, бул. Ян Хунияди 31, офис 306

напомнителни обаждания и писма, предоставяйки достатъчно информация за важноста на адекватното сътрудничество;

Съвместна работа с Екипа за управление на проекта по всички задачи в рамките на поръчката и ангажиране на Екипа чрез използване на въпросници, неформални срещи, интервюта, съвместно решаване на казуси.

11.8 Констатиране на сериозни нарушения по Наредба № 2 за безопасни условия на труд може да доведе до временно спиране на работата на обекта.

Риска от настъпване на този фактор най често се дължи на не добро управление на проекта от страна на лицата натоварени с управление на дейностите на строителния обект.

Мерките за предотвратяване на риска са изработване на инструкции по безопасност и здраве съобразно конкретните условия на строителната площадка по видове СМР и по изискванията на наредбата за ЗБУТ.

Избор на местоположението на работните места при спазване на условията за безопасен и удобен достъп до тях и определянето на транспортни пътища и/или транспортни зони.

Осигуряване на необходимите предпазни средства и работно облекло и употребата им в съответствие с нормативната уредба и с зависимост с оценката на съществуващите професионални рискове. Провеждане на ежедневен инструктаж и обучение за повишаване на квалификацията.

Осигуряване на необходимите санитарно битови помещения съобразно санитарно хигиенните изисквания и изискванията за пожарно аварийна безопасност. Осигуряването и поддържането на ред и чистота на строителната площадка. Определяне изискванията за работа с различни материали. Организиране събирането съхранението и транспортирането на отпадъци и отломки отделени при строителството. Осигуряване опазването по всяко време на първа помощ на работещите при трудова злополука, пожар бедствие или авария. Осигуряване транспортирането на засегнатите от трудова злополука или с влошено здравословно състояние за оказване на медицинска помощ. Не се допускат наличието на работни места извън границите на строителната площадка, а когато това е наложително е предвидено да се провежда специален инструктаж по ЗБУТ.

11.9 Входа на изпълнение на строително монтажните работи е възможно да възникне риск от замърсяване на околната среда, както и шумо-замърсяване.

ПАНОВ

Тел./факс: 052/601 547. E-mail: panow@abv.bg
Адрес: гр. Варна 9000, бул. Ян Хутияди 31, офис 306

Посочените по горе рискове фактори освен че са обект на засилен мониторинг от страна на държавните органи, ние сме в състояние, а и сме предвидили да осигурим извършването на строителството с шум под допустимите норми в подходящо време. При не постигане на подходящи показатели сме в състояние да изградим необходимата звукоизолация. За избягване на риска от замърсяване на околната среда сме предвидили периодично почистване на строителната площадка от строителни отпадъци получили се в следствие на СМР в съответствие с ЗУО с цел недопускане замърсяване на околното пространство и среда.

11.10 В хода на изпълнение на строително монтажните работи е възможно да възникне риск от Липса на информация или недостатъчна информация необходима за изпълнение на задачите .

Предвидените от нас мерки за намаляване и преодоляване са:

Извършване на проверка на информационните данни, предоставени от възложителя, с оглед дефиниране на пълнота и точност на същите;

Ще се проучват новостите и промените в използваната информация;

Строителят ще използва своите налични информационни ресурси под формата на ноу-хау от вече изпълнени проекти.

За недопускане на настъпването на риска ще осигурим на необходимата информация от други източници, съгласувано с Възложителя;

Прилагане на необходимите мерки за попълване на липсващата информация чрез детайлизиране и отнасянето ѝ към лицето, което би могло да я предостави, съгласувано с Възложителя;

Съвместна работа с Екипа за управление на проекта по всички задачи в рамките на поръчката и набиране на информация от Екипа чрез използване на въпросници, неформални срещи, интервюта.

11.11 В хода на изпълнение на строително монтажните работи е възможно да възникне риск от Промени в законодателството.

Предвидили сме следните мерки за намаляване и преодоляване:

Ще се следи ежедневно за предлагани промени, за готвени или вече внесени проекто-законови и за влезли в сила промени в законодателството. Това ще обезпечи адекватността с последните промени;

Ще предложим конкретни решения, свързани с проекта по предстоящите за изменение юридически актове;

ПАНОВ

Тел./факс: 052/601 547, E-mail: panow@abv.bg
Адрес: гр. Варна 9000, бул. Ян Хунияди 31, офис 306

В случай на изменение на даден нормативен акт, ще мобилизираме всички свои ресурси с оглед на отразяване на измененията в дейността ни в максимално кратки срокове;

При настъпване на този рисков фактор сме предвидили следните мерки за предотвратяване:

Предложения от нас екип от високо квалифицирани и опитни експерти, ще даде възможност, в случай на промяна в законодателството, екипът от експерти бързо да преработи изготвените документи така, че те да са в съответствие с направените промени в законодателството.

11.12 При изпълнение на всеки един строителен обект съществува риск от неизпълнение на договорни задължения, в това число забава на плащанията по договора от страна на Възложителя.

Предвидените от нас мерки за недопускане и преодоляване на риска са: Съдействие на Възложителя по осигуряване на бързо изпълнение на условията за плащане;

Предвидените Мерки за преодоляване на риска и дейности по отстраняване на последиците от настъпилия риск са: Определяне на Приключени етапи, даващи ясно измерение за завършеност и полезност, които да дават възможност на Възложителя да прецени и изпълни междинни плащания съобразно предвижданията на договора; Изпълнителят, с цел спазване на графика и крайния срок за изпълнение, е предвидил да поеме етап от финансирането на обекта до осигуряване на финансовите средства от страна на Възложителя; Ефективно взаимодействие със строителния надзор и Възложителя за осигуряване на всички условия за заплащане по договора; Залагане във финансовата политика на дружеството на финансов резерв за осъществяване на ритмичност на доставки и изпълнение на дейности по договора; Осигуряване на договорни отношения с доставчици на материали за забавено и разсрочено плащане на доставки.

11.13 В хода на изпълнение на строително монтажните работи е възможно да възникне риск от Риск от технологични аварии.

Предвидените мерки за недопускане и преодоляване на риска са: Предварително запознаване на инженерно-техническия състав, отговарящ за изпълнението на Договора с проектните и технологични изисквания на проекта; Провеждане на разяснителни мероприятия сред инженерно-техническия състав по опазване на нормативната база.



ПАНОВ

Тел./факс: 052/601 547, E-mail: panow@abv.bg
Адрес: гр. Варна 9000, бул. Ян Хутияди 31, офис 306

Предвидените мерки за преодоляване на риска и дейности по отстраняване на последиците от настъпилия риск са: Прилагане на мероприятия за намаляване на риска, описани в разработените във фирмата системи, планове и др; Превантивно разработване на План за провеждане на спасителни и неотложни аварийно-възстановителни работи при бедствия, аварии и катастрофи на обекта; Съгласуване на План за провеждане на спасителни и неотложни аварийно-възстановителни работи при бедствия, аварии и катастрофи на обекта.

11.14 В хода на изпълнение на строително монтажните работи е възможно да възникне риск от Риск от несигурност по отношение на източника и качеството на материалите.

Предвидените от нас мерки за недопускане и преодоляване на риска са: Получаване на необходимото съдействие от страна на институциите свързани с изпълнението на проекта; При подготовката на офертата ние сме предвидили поне по още един алтернативен производител и доставчик.

Предвидени мерки за преодоляване на риска и дейности по отстраняване на последиците от настъпилия риск: От особено значение за качеството на строителството е използването на материали, отговарящи на изискванията на Техническата спецификация и на съответните стандарти. Затова източниците на материали, предложени от Строителя, ще бъдат проверени и одобрени от Консултанта; Изпълнителят има внедрена система за управление на качеството. За целта ще са дадени указания за всички изпитвания съгласно изискванията на Техническата спецификация; Изпълнителят ще следи а правилното провеждане на строителния процес и съхранение на строителни материали и изделия; Няма да се допуска влагане на неподходящи или некачествени материали.

11.15 При изпълнение на обекта съществува риск от закъснения при доставките и/или времето за изпълнение на значителен брой елементи (дейности), необходими за изпълнението на проекта.

Предвидените от нас мерки за недопускане и преодоляване на риска са: Изпълнителят е извършил предварително проучване на възможните доставчици и изпълнители по различните дейности за изпълнението на проекта, отговарящи на изискванията на Техническата спецификация и на съответните стандарти; Така извършеното проучване преди началото на договорените работи дава възможност за осигуряване на резервни варианти.



ПАНОВ

Тел./факс: 052/601 547, E-mail: panow@abv.bg
Адрес: гр. Варна 9000, бул. Ян Хуняди 31, офис 306

Предвидени мерки за преодоляване на риска и дейности по отстраняване на последиците от настъпилия риск: Възможните доставчици и изпълнители по различните дейности, касаещи доставките и/или времето за изпълнение на значителен брой елементи (дейности), необходими за изпълнението на проекта, предложени от Строителя ще бъдат проверени и одобрени от Консултанта; Изпълнителят ще провежда непрекъснат контрол на съответствието между проекта и извършените работи на обекта, както и за спазване на Работната програма.

12. МЕРКИ ЗА ОПАЗВАНЕ НА ОКОЛНАТА СРЕДА

“ПАНОВ” ЕООД е първият частен инвеститор в България, изградил инсталация за третиране на ТБО. При осъществяване на основната си дейност дружеството изпълнява:

Търговия, доставка и монтаж на: театрални столове, обзавеждане за конферентни зали, градски инвентар и осветителни тела. Доставка на съдове за отпадъци. Доставка, монтаж и поддръжка на професионално кухненско оборудване, инвентар и обзавеждане (мебели и текстил). Доставка и монтаж на спортни и фитнес съоръжения.

Строителство и ремонт на сгради за жилищни, офисни и производствени нужди и прилежащата им инфраструктура. Изграждане на метални конструкции и трибуни. Изграждане и поддръжка на екопътеки и прилежаща инфраструктура. Изграждане на парни инсталации и монтаж на котли.

За да запази съществуващите и разшири пазарните си позиции занапред “ПАНОВ” ЕООД изгражда своята политика по отношение управление на качеството, околната среда, здравето и безопасността при работа като си поставя следните цели и ангажименти:

Да усъвършенства дейността си, като се стреми да отговори на изискванията на българските и международни стандарти;

Да постигне, поддържа и се стреми непрекъснато да подобрява качеството на извършваните услуги в съответствие с изискванията на българските и международни

ПАНОВ

Тел./факс: 052/601 547. E-mail: panov@abv.bg
Адрес: гр. Варна 9000, бул. Ян Хуняди 31. офис 306

стандарти по отношение на техническото равнище и качество и безопасност за здравето на работещите;

Да се съобрази с нормативните актове, свързани с дейността ѝ, с опасностите и рисковете за здравето и безопасността при работа, с въздействията върху околната среда, със своите технологични възможности, със своите финансови, търговски и управленски изисквания, както и с мнението на заинтересуваните страни;

Да събира информация от клиентите за качеството на извършваните услуги
За достигане на поставените си цели ръководството на "ПАНОВ" ЕООД разработва политика по качеството, околната среда и здравословни и безопасни условия на труд насочена към гарантирана защита интересите на своите работници и служители, така и на сегашни и бъдещи клиенти, като изгражда и поддържа сертифицирана интегрирана система за управление на качеството, околната среда, здравето и безопасността при работа в съответствие с изискванията на ISO 9001:2008, ISO 14001:2004 и OHSAS18001:2007.

Политиката по качеството, околната среда и здравословни и безопасни условия на труд се провежда в следните направления:

10.1. Качество в работата

Осигуряване приоритет на качеството в дейността на всички звена на "ПАНОВ" ЕООД и поставяне на качеството на извършваните строително – монтажни работи и пълното съответствие с нормативните изисквания. Съществува постоянен стремеж за прилагане на най-новите материали и технологии в строителната практика;

Оптимизиране на процесите в дружеството – за адекватност, целесъобразност и съответствие на регламентирания изисквания, на базата на непрекъснато усъвършенстване и развитие;

Прилагане на изискванията за качество към продуктите и услугите, предоставяни от доставчици, превозвачи и подизпълнители на дружеството.

10.2. Здраве и безопасност при работа

Създаване на такива условия на труд, които не водят до наранявания или заболявания или фатални злополуки при работа и да създават предпоставка за пълно физическо, психическо и социално благополучие на персонала на дружеството, подизпълнителите и други свързани с дейността лица;

ПАНОВ

Тел./факс: 052/601 547, E-mail: panow@abv.bg
Адрес: гр. Варна 9000, бул. Ян Хунияди 31, офис 306

Реализация на по-високи от минималните изисквания, определени нормативно като най-малките допустими изисквания за опазване на здравето на работещите и осигуряването на тяхната безопасност при работа, с което да осъществи по-добро ниво на предпазване на работещите;

Прилагане на принципа на превантивност, който се състои в предприемане на мерки за предотвратяване/недопускане на рискове, наранявания или заболявания в трудовия процес, като мерките за осигуряване на ЗБР се разработват и внедряват във всичките му фази;

Разгласяване на принципите и изискванията на интегрираната системата за управление до всички служители на дружеството, за да може те да осъзнаят своите задължения по отношение на здравето и безопасността при работа.

10.3. Опазване на околната среда

Ангажимент за непрекъснато подобряване и предотвратяване на замърсяването;

Ангажимент за съответствие с приложимите правни и други изисквания, които се отнасят до аспектите на околната среда;

Идентифициране аспектите на околната среда, като се отчитат входните и изходните елементи, свързани със съответните настоящи и предишни дейности;

Извършване на периодичен екологичен преглед, свързан с анализ на въпросите свързани с околната среда и въздействието върху нея, при изпълнение на дейностите на дружеството и определяне, контрол и управление на аспектите на околната среда;

Управление на идентифицираните значими аспекти на околната среда

10.4. Нормативни документи

Периодично идентифициране и осигуряване на достъп до изискванията на националните и международни нормативни документи, свързани с извършваните услуги, безопасността при работа и управлението на околната среда

Извършване на периодичен преглед за оценка съответствието спрямо идентифицираните изисквания относно управлението на околната среда, здравето и безопасността при работа.

За изпълнението на целите и политиката си ръководството на "ПАНОВ" ЕООД разработи и внедри Интегрирана система за управление, отговаряща на стандартите ISO9001:2008, ISO14001:2004 и OHSAS 18001:2007.

ПАНОВ

Тел./факс: 052/601 547, E-mail: panov@abv.bg
Адрес: гр. Варна 9000, бул. Ян Хунияди 31, офис 306

Делегиране права на ръководния персонал за постигане на целите по качеството, опазването на околната среда и осигуряването на здраве и безопасност при работа.

Изискване от всички работници и служители лично участие за постигането на тези цели, с което непрекъснато да се подобрява ефикасността и ефективността на интегрираната системата за управление.

В духа на цялостната политика на дружеството по отношение опазване на околната среда, ние предвиждаме всички мерки за предотвратяване на замърсяването със строителни отпадъци на участъците за работа и използвани за движение на автомобили и техника, свързани с изграждането на обекта. Прилагаме ефективен контрол върху движението на използваните от нас автомобили и техника, както и върху складирането на материали, отпадъци и други по пътищата, свързани с обслужването на строителството. Ще отстраним за своя сметка всички складирани на обекта отпадъци и ще почистим терена за движение на всички участъци, замърсени с отпадъци по наша вина.

- Мерки за ограничаване на шума по време на изпълнение на строително-ремонтните работи.

Видовете строително монтажни работи, заложи в този проект създават предпоставка за създаване на шум от транспорта, дърворежещи инструменти, наковаване с ударни инструменти и др. Мерките за контролиране увеличеното ниво на шума и подобряване шумовия режим на терените около обекта и предотвратяване на нанасянето на вреди на флора и фауна са:

- Използване на технически изправни транспортни средства и машини
- Периодичен контрол на техническото състояние на строителната и транспортна техника
- Движение на транспортните средства само по одобрените трасета
- Извършване на строително монтажните работи само в дневните часове
- Ограничаване работата на празен ход на машините.

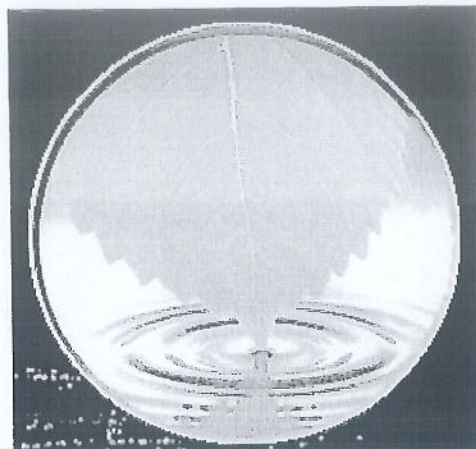
ПАНОВ

Тел./факс: 052/601 547, E-mail: panov@abv.bg
Адрес: гр. Варна 9000, бул. Ян Хунияди 31, офис 306

- Мерки за максимално намаляване на вредното влияние върху въздуха, включително емисии на вредни газове.
- При изкопни работи, при необходимост ще се оросява с вода повърхността, за да се предотврати вдигане на прах
- Оптимизиране височината на товарене и разтоварване с цел намаляване емисиите на прах
- Ограничаване работата на празен ход на машините
- Мерки за опазване на околната среда, както и на преминаващите хора и съседни имоти
- Разполагане на площадката на безопасно място, оградена и маркирана
- Съхранение на материалите в зоната на огражденията
- Поддържане на чистотата навън
- Постоянно наличие на ограждение и сигнализация за изкопи, за транспортни средства и др.
- Почистване на подстъпите и махане на отложените материали ежедневно
- Измиване на замърсените превозни средства при навлизане в пътната мрежа

По време на изпълнение на обекта, ще спазваме разпоредбите на нормативните актове, действащи в Република България, относно опазването на околната среда и произтичащите от тях задължения за него. Всички разходи за възстановяване на качествата на околната среда ще са за наша сметка. Лицата, при чиято дейност се образуват строителни отпадъци, следва да предприемат мерки за предотвратяване или намаляване на количеството им, а при възникване на замърсяване тези лица са длъжни да предприемат незабавно действия за ограничаване на последиците от него върху здравето на хората и околната среда.

Не се предвижда строително-монтажните работи, заложи в настоящия проект, да



ПАНОВ

Тел./факс: 052/601 547, E-mail: panov@abv.bg
Адрес: гр. Варна 9000, бул. Ян Хутияди 31, офис 306

окажат негативно въздействие върху околната среда в природния парк.

Изискванията за ползване на малко замърсяващи околната среда технологии в рамките на изпълнение на проекта ще бъде водещ принцип при реализирането на проекта.

11. ЗДРАВΟΣЛОВНИ И БЕЗОПАСНИ УСЛОВИЯ НА ТРУД

При извършване на СМР да се спазват регламентирания изисквания за здравословни и безопасни условия на труд при извършване на строителни работи.

Преди започване изпълнението на СМР, както и по време на работния процес, ще се извършват следните инструктажи:

- Начален – Извършва се за новопостъпващи работници и служители. Извършва се от Кординатора по безопасност и здраве.
- Инструктаж на работното място – Извършва се за работниците и служителите, работата на които е свързана с използване, обслужване и поддържане на машини и други технически съоръжения или са заети в дейности, създаващи опасност за здравето и живота на хора. Инструктажът на работното място се допълва с обучение за безопасните методи на работа. Той е практическо запознаване на работника или служителя с конкретните изисквания за безопасното изпълнение на трудовата дейност и се провежда на работното място, преди да му бъде възложена самостоятелна работа. Извършва се от прекия ръководител.
- Периодичен – Извършва се за да поддържа и допълва знанията на работещите по безопасност, хигиена на труда и противопожарна охрана. Провежда се веднъж на три месеца от прекия ръководител.
- Ежедневен – Провежда се ежедневно на работници и служители, заети с висок производствен риск от прекия ръководител.



ПАНОВ

Тел./факс: 052/601 547, E-mail: panow@abv.bg
Адрес: гр. Варна 9000, бул. Ян Хунияди 31, офис 306

- Извънреден:

- Провежда се след всяка смъртна, тежка, аварийна трудова злополука, пожар, промишлена авария и природно бедствие;
- При констатирани груби нарушения на нормите и изискванията по безопасността, хигиената на труда и противопожарната охрана;
- По нареждане на контролен орган.

12. СИСТЕМАТА ЗА КОНТРОЛ НА КАЧЕСТВОТО



Фирма „ПАНОВ“ ЕООД, гр. Варна притежава и е въвела в действие сертифицирана система за управление и контрол на качеството.

С цел гарантиране качеството на крайните продукти и услуги пред своите клиенти и партньори, ръководството на фирмата е установило механизъм за предварителен подбор и последващ контрол на доставчиците, регламентирани в ОП – обща процедура - 09 „Закупуване“ от Интегрираната система за управление – ИСУ.

По настоящем системата за контрол на качеството функционира съвместно с изискванията на следните стандарти:

BS OHSAS 18001 : 2007 – Системи за здравословни и безопасни условия на труд;

БДС EN ISO 14001 : 2004 – Системи за управление на околната среда.

ПАНОВ

Тел./факс: 052/601 547. E-mail: panov@abv.bg
Адрес: гр. Варна 9000, бул. Ян Хунияди 31, офис 306



Трите стандарта формират рамката на така наречената интегрирана система за управление.

Управлението на качеството обикновено включва:

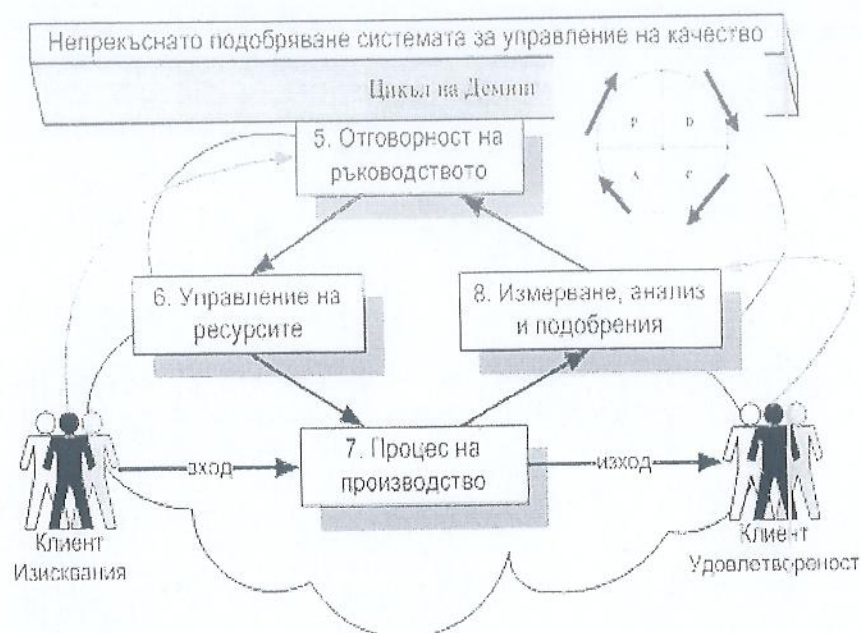
- Разработване на политика по качество;
- Поставяне на цели по качество;
- Планиране на качеството;
- Контрол на качеството;
- Осигуряване на качеството;
- Подобряване на качеството.

Контролът на качеството съгласно БДС EN ISO 9000 : 2007 – т.3.2.10 – системи за управление на качеството, основни приложения и речник, е „част от управлението на качеството, насочена към изпълнението изискванията на качеството“. Контролът се разбира като вид управление, насочено към поддържане стойностите на характеристиките в определени граници. В този смисъл „Панов“ ЕООД поема отговорност за спазване изискванията на Възложителя при изпълнение на етапите,

ПАНОВ

Тел./факс: 052/601 547. E-mail: panow@abv.bg
Адрес: гр. Варна 9000, бул. Ян Хунияди 31, офис 306

описани подробно в КСС, както и произтичащите от тях действия, свързани с контрола на качеството. Контрол съгласно БДС EN ISO 9000 : 2007, т.3.8.2 е „оценяване на съответствието чрез наблюдение или преценяване, съпроводено при необходимост от измерване изпитване и калибриране“.



Заетият персонал на строителната площадка е наясно със своите отговорности, права и задължения, запознавайки се със своите длъжностни характеристики. За изпълнението на дейности, които могат да повлияят пряко върху качеството на продуктите и услугите се допускат само квалифицирани и с подходяща компетентност служители, чиито образование и/или опит съответства на спецификата на осъществяваните процеси или подходящо инструктирани сътрудници.

В съответствие със законовите изисквания на Република България и Европейския съюз, фирма „ПАНОВ“ ЕООД, гр.Варна, прилага и допълнителни правила при извършване на СМР.

Ръководството на „ПАНОВ“ ЕООД, гр. Варна в лицето на Управителя,

ПАНОВ

Тел./факс: 052/601 547. E-mail: panow@abv.bg
Адрес: гр. Варна 9000, бул. Ян Хунияди 31, офис 306

обезпечава реализирането на процесите по начин, осигуряващ ефективно и ефикасно функциониране на системата за управление на качеството, стремейки се да определи първоначалните изисквания на клиентите, партньорите, контрагентите, както и предполагаемите такива, като същевременно съобразява изискванията към продукта с действащите нормативни документи и законови разпоредби.

Фирма „ПАНОВ“ ЕООД, гр. Варна в лицето на Управителя, поема ангажименти за изпълнение, ресурсното осигуряване на проекта и контрол на качеството на всички етапи при така определените в офертната сметка изисквания към продуктите и СМР дейности.

13.07.2015г.

Гр. Варна

Управител

Ангел Панов

ЛИНЕЕН ГРАФИК

[illegible]

[illegible]

[illegible]

[illegible]



Решения за



ЕВРОПЕЙСКИ СЪЮЗ
ЕВРОПЕЙСКИ ФОНД ЗА
РЕГИОНАЛНО РАЗВИТИЕ
Инвестираме във
вашето бъдеще



НАЦИОНАЛНА
СТРАТЕГИЧЕСКА
РЕФЕРЕНТНА РАМКА
2007 – 2013



Проект „Устойчиво управление и устройство на Природен парк „Странджа“”

Проектът се финансира от Европейския фонд за регионално развитие и от държавния бюджет на Република България чрез оперативна програма "Околна среда 2007 – 2013 г.". Ос 3 "Опазване и възстановяване на биологичното разнообразие".
по процедура BG161PO005/11/3/3.2/06/27 "Изпълнение на дейности за устройство и управление на природни паркове".
договор N DIR-5113326-C-004

Образец №16А

ДО
ДИРЕКЦИЯ НА ПРИРОДЕН ПАРК „СТРАНДЖА“
УЛ. „ЯНКО МАСЛИНКОВ“ №1
ГР. МАЛКО ТЪРНОВО

ЦЕНОВО ПРЕДЛОЖЕНИЕ

на

"Панов" ЕООД
(наименование на участника)

ДО
ДИП за участие в процедура за възлагане на обществена поръчка с предмет: „Изпълнение на изготвени проекти и строително-монтажни работи на входни табла, рекламни пана и информационни точки за Природен парк „Странджа“, във връзка с изпълнение на проект „Устойчиво управление и устройство на Природен парк „Странджа““, по обособени позиции, както следва:

Обособена позиция 1: Изпълнение на изготвени проекти и строително-монтажни работи на 5 главни входни табла – тип „Тотем“, 5 второстепенни входни табла – тип „Тотем“ и 5 рекламни пана, всички по изготвен проект и съгласно списък на местата за поставяне в Природен парк „Странджа“;

Обособена позиция 2: Изпълнение на изготвени проекти и строително-монтажни работи на 18 информационни точки за парка в населените места, всички по изготвен проект и съгласно списък на местата за поставяне в Природен парк „Странджа“

По обособена позиция №1: Изпълнение на изготвени проекти и строително-монтажни работи на 5 главни входни табла – тип „Тотем“, 5 второстепенни входни табла – тип „Тотем“ и 5 рекламни пана, всички по изготвен проект и съгласно списък на местата за поставяне в Природен парк „Странджа“

УВАЖАЕМИ ГОСПОДА,

Във връзка с обявената процедура, Ви представяме нашето ценово предложение, както следва:

Този документ е създаден с финансовата подкрепа на Европейския съюз и от Държавния бюджет на Република България чрез оперативна програма "Околна среда 2007 – 2013 г.". Цялата отговорност за съдържанието се носи от ДПП "Странджа" и при никакви обстоятелства не може да се приема, че този документ отразява официалното становище на Европейския съюз и правителството на Република България, представявано от Министерството на околната среда и водите."



Проект „Устойчиво управление и устройство на Природен парк „Странджа““

Проектът се финансира от Европейския фонд за регионално развитие и от държавния бюджет на Република България чрез оперативна програма "Околна среда 2007 – 2013 г.", Ос 3 "Опазване и възстановяване на биологичното разнообразие", по процедура BG161PO005/11/3/3.2/06/27 "Изпълнение на дейности за устройство и управление на природни паркове", договор N DIR-5113326-C-004

Предлагана цена за изпълнение на обществената поръчка (без ДДС):

99580.00 (деветдесет и девет хиляди петстотин осемдесет) лева

(цифром и словом, в лева без ДДС)

Размер на авансовото плащане – сума, в размер на 19916.00 /деветнадесет хиляди деветстотин и шестнайсет/ лева, представляваща 20% от общата стойност на поръчката, без ДДС.

При така предложената от нас цена, в нашата ценова оферта сме включили всички разходи, свързани с качествено изпълнение на поръчката в описания вид и обхват (в т.ч. труд, материали, доставноскладови, транспорт, СМР, печалбата на изпълнителя).

Предложената цена включва всички цени за работите, посочени в количествените сметки, предмет на поръчката.

Неразделна част от ценовата оферта са следните приложения:

Количествено-стойностни сметки /КСС/ по отделни части, на хартиен и магнитен носител в редактируем формат (Excel), двата носителя с идентично съдържание.

Дата: 13.07.2015г.

Участник: "Панов" ЕООД - Ангел Панов, управител

(Длъжност, фамилия, подпис и печат)

Забележки:

Документът е задължителна част от офертата. Прилага се в Плик №3.

Документът се подписва от законния представител на участника или от надлежно упълномощено лице.

Единичните цени в КСС се посочват в лева, без ДДС. Единичните цени може да са посочени като цели или като дробни числа. Ако са дробни числа, следва да са закръглени до втория знак след десетична запетая /дототни/. При ползване на Excel да се приложи опция „Round“.

ОБЕКТ: ПРОЕКТИРАНЕ НА МОДЕЛ НА ГЛАВНИ И ВТОРОСТЕПЕННИ ВХОДНИ ТАБЛА –
ТИП ТОТЕМ И РЕКЛАМНИ ПАНА ПО ПРОЕКТ "УСТОЙЧИВО УПРАВЛЕНИЕ И
УСТРОЙСТВО НА ПРИРОДЕН ПАРК " СТРАНДЖА""

Количествено стойностна сметка /КСС/

№	Наименование	Брой	Единични цени	Стойност
1	ГЛАВНО ТАБЛО ТИП „ТОТЕМ“	5	8353.18	41765.90
2	ВТОРОСТЕПЕННО ТАБЛО ТИП „ТОТЕМ“	5	6252.55	31262.75
3	РЕКЛАМНО ПАНО ТИП „ОДЪРЧЕ“	3	4576.13	13728.39
4	РЕКЛАМНО ПАНО ТИП „ЗЕЛЕНИКА“	2	6411.48	12822.96
ВСИЧКО:		15		99580.00



ОБЕКТ: ПРОЕКТИРАНЕ НА МОДЕЛ НА ГЛАВНИ И ВТОРОСТЕПЕННИ ВХОДНИ ТАБЛА – ТИП ТОТЕМ И РЕКЛАМНИ ПАНА ПО ПРОЕКТ "УСТОЙЧИВО УПРАВЛЕНИЕ И УСТРОЙСТВО НА ПРИРОДЕН ПАРК " СТРАНДЖА""

Количествено стойностна сметка /КСС/

ГЛАВНО ВХОДНО ТАБЛО ТИП ТОТЕМ					
№	СТРОИТЕЛНА ЧАСТ Име	Мярка	К-во	Ед. цена	Стойност
1	ИЗКОП ЯМИ РЪЧНО 2до10М2 Н=или<2М В ЗЕМНИ ПОЧВИ.	м3	11.64	24.00	279.36
2	НАТОВАРВАНЕ ИЗКОПАНИ ЗЕМНИ МАСИ (ХУМУС) НА КАМИОН – РЪЧНО.	м3	0.96	22.68	21.77
3	ПРЕВОЗ ЗЕМНИ МАСИ ДО 10КМ.	м3	0.96	58.32	55.99
4	КОФРАЖ ИВИЧЕН ЗА ПОДЛОЖЕН БЕТОН.	м2	0.56	40.50	22.68
5	КОФРАЖ ФУНДАМЕНТ ГЛАВЕН ТОТЕМ ЛИСТО.	м2	2.84	35.64	101.22
6	ИЗРАБОТКА И МОНТАЖ АРМИРОВКА - ОБ. И СР.СЛОЖНОСТ 6до12ММ ОТ СТОМАНА АIII.	кг	27.68	1.80	49.82
7	ПРИГОТВЯНЕ И ПОЛАГАНЕ ПОДЛОЖЕН БЕТОН.	м3	0.2	259.20	51.84
8	ПОЛАГАНЕ БЕТОН В20 ФИЛЦОВ ЗА ФУНДАМЕНТ.	м3	0.58	324.00	187.92
9	ЗАСИПВАНЕ ТЕСНИ ИЗКОПИ БЕЗ ТРАМБОВАНЕ.	м3	10.86	9.72	105.56
10	УПЛЪТНЯВАНЕ З.П. РЪЧНО.	м3	10.86	9.72	105.56
11	ДОСТАВКА И МОНТАЖ ЗАКЛАДНИ ЧАСТИ ПОЦИНКОВАНИ.	кг	10.42	9.72	101.28
12	Д-КА И М-Ж АНКЕРНИ БОЛТОВЕ ЗА 6 БРОЯ.	кг	14.4	8.10	116.64
13	ПЕРДАШЕНА АРМИРАНА ЦИМЕНТОВА ЗАМАЗКА С d=11СМ АРМИРАНА ИЛИ ПОДЛИВКА С РАЗТВОРИ НА ЦИМЕНТОВО-ЕПОКСИДНИ СМЕСИ.	м2	0.28	56.70	15.88
14	ДОСТАВКА И МОНТАЖ ОБЛИЦОВКА ОТ ПЛОЧИ СИВ ГРАНИТ ОКРАЙЧЕН 90/360/40 ММ ПО ФУНДАМЕНТ СТРАНИЦИ.	м2	0.9	243.00	218.70
15	ДОСТАВКА И МОНТАЖ ОБЛИЦОВКА ОТ ПЛОЧИ СИВ ГРАНИТ ОКРАЙЧЕН СЕКТОРНИ ПО ДЕТАЙЛ.	м2	0.5	243.00	121.50
16	ДОСТАВКА И МОНТАЖ МЕТАЛНА КОНСТРУКЦИЯ ОТ ПРОФИЛНО ЖЕЛЯЗО ЗА НОСЕЩИ ЕЛЕМЕНТИ И ЗА МОНТАЖ НА ИНФОРМАЦИОННО ТАБЛО- ПОЦИНКОВАНА.	кг	233	5.50	1281.50
17	ПРАХОВО БОЯДИСВАНЕ НА МЕТАЛНА КОНСТРУКЦИЯ СЪГЛАСНО УКАЗАНИЯ НА АРХИТЕКТА В ЦВЯТ ПО RAL.	м2	9.32	19.44	181.18
18	ДОСТАВКА И МОНТАЖ НА ДЪРВЕНА КОНСТРУКЦИЯ ОТ ШИРОКОЛИСТЕН МАТЕРИАЛ ГОРЕЩО ДЪЛБОЧИННО ИМПРЕГНИРАН ЗА ПАНА – ИГЛОЛИСНА ДЪРВЕСИНА /ДЪБ/ ДЪСКИ СЪС ШИРОЧИНА 100ММ И ДЕБЕЛИНА 40 ММ ПО ДЕТАЙЛ.	м3	0.3	2430.00	729.00
19	ШЛАЙФАНЕ СЪС ШЛАЙФЛАК, КИТВАНЕ И ПОЛИРАНЕ ДЪРВЕНИ ПОВЪРХНОСТИ НА МЕСТОМОНТАЖА. ПОДГОТОВКА НА ПОВЪРХНОСТТА ЗА ПОСЛЕДВАЩ МОНТАЖ НА АЛУМИНИЕВИ ОТЛИВКИ.	м2	7.2	24.30	174.96
20	ПЛАСТИЧЕН ПРОЕКТ, ИЗРАБОТКА И МОНТАЖ НА АЛУМИНИЕВИ ОТЛИВКИ НА ЕМБЛЕМИ.	бр.	2	463.32	926.64



21	ПЛАСТИЧЕН ПРОЕКТ, ИЗРАБОТКА И МОНТАЖ НА АЛУМИНИЕВИ ОТЛИВКИ НА БУКВИ С ВИСОЧИНА 15CM.	бр.	32	35.49	1135.68
22	ПЛАСТИЧЕН ПРОЕКТ, ИЗРАБОТКА И МОНТАЖ НА АЛУМИНИЕВИ ОТЛИВКИ НА БУКВИ С ВИСОЧИНА 10CM.	бр.	44	21.54	947.76
23	ИЗСИЧАНЕ ХРАСТИ И МЛАДА ГОРА РЪЧНО С ПРЕНОС ДО ПРЕВОЗНО СРЕДСТВО. НАТОВАРВАНЕ, ПРЕВОЗ И РАЗТОВАРВАНЕ.	м2	4	64.80	259.20
СТРОИТЕЛНА ЧАСТ					7191.64
ЗАЗЕМИТЕЛНА ИНСТАЛАЦИЯ					
1	Д-КА И МОНТАЖ БОЛТОВЕ ЗАЗЕМИТЕЛНИ М6Х20 К-КТ ШАЙБА И ГАЙКА.	бр.	1	25.92	25.92
2	ДОСТАВКА ШИНА ПОЦИНКОВАНА 40/4 MM.	м	1.5	68.04	102.06
3	МОНТАЖ В ГОТОВ ИЗКОП ШИНА ПОЦИНК 40/4.	м	1.5	12.96	19.44
4	ДОСТАВКА НА ПОЦ.КОЛ 63/63/6MM. 1.54M.	бр.	1	58.32	58.32
5	МОНТАЖ - Н-ВА ЗАЗЕМЛЕНИЕ ОТ ПОЦИНКОВАНИ КОЛОВЕ 63/63/6 1.5M (БЕЗ СТОЙНОСТТА НА КОЛОВЕТЕ).	бр.	1	243.00	243.00
6	НАПРАВА И МОНТАЖ НА ЗАЗЕМЛЕНИЕ НА КОНСТРУКЦИЯ НА ТОТЕМ.	бр.	1	291.60	291.60
7	ИЗМЕРВАНЕ СЪПРОТИВЛЕНИЕТО НА КОНТУРА НА ЗАЩИТНО ЗАЗЕМЛЕНИЕ.	бр.	1	421.20	421.20
ЗАЗЕМИТЕЛНА ИНСТАЛАЦИЯ					1,00
Общо за ГЛАВНО ВХОДНО ТАБЛО ТИП ТОТЕМ					1,00
					8353.18



ОБЕКТ:

ПРОЕКТИРАНЕ НА МОДЕЛ НА ГЛАВНИ И ВТОРОСТЕПЕННИ ВХОДНИ ТАБЛА – ТИП ТОТЕМ И РЕКЛАМНИ ПАНА ПО ПРОЕКТ "УСТОЙЧИВО УПРАВЛЕНИЕ И УСТРОЙСТВО НА ПРИРОДЕН ПАРК " СТРАНДЖА""

Количествено стойностна сметка /КСС/

ВТОРОСТЕПЕННО ВХОДНО ТАБЛО - ТИП ТОТЕМ					
СТРОИТЕЛНА ЧАСТ					
№	Име	Мярка	Количество	Ед.цена	Стойност
1	ИЗКОП ЯМИ РЪЧНО 2до10М2 Н=или<2М В ЗЕМНИ ПОЧВИ.	м3	10.05	24.00	241.20
2	КОФРАЖ ИВИЧЕН ЗА ПОДЛОЖЕН БЕТОН.	м2	0.48	40.50	19.44
3	КОФРАЖ ФУНДАМЕНТ.	м2	1.46	35.64	52.03
4	ИЗРАБОТКА И МОНТАЖ АРМИРОВКА - ОБ. И СР.СЛОЖНОСТ 6до12ММ ОТ СТОМАНА АIII.	кг	22.6	1.80	40.68
5	НАТОВАРВАНЕ ИЗКОПАНИ ЗЕМНИ МАСИ НА КАМИОН – РЪЧНО.	м3	0.3	22.68	6.80
6	ПРЕВОЗ ЗЕМНИ МАСИ ДО 10КМ.	м3	0.3	29.16	8.75
7	ПРИГОТВЯНЕ И ПОЛАГАНЕ ПОДЛОЖЕН БЕТОН.	м3	0.14	259.20	36.29
8	ПОЛАГАНЕ БЕТОН В20 ФИЛЦОВ ЗА ФУНДАМЕН.	м3	0.15	324.00	48.60
9	ЗАСИПВАНЕ ТЕСНИ ИЗКОПИ БЕЗ ТРАМБОВАНЕ.	м3	9.75	9.72	94.77
10	УПЛЪТНЯВАНЕ З.П. РЪЧНО.	м3	9.75	9.72	94.77
11	ДОСТАВКА И МОНТАЖ ЗАКЛАДНИ ЧАСТИ ПОЦИНКОВАНИ ПЪРВА КРЪГЛА ПЛАНКА.	кг	3.95	9.72	38.39
12	Д-КА И М-Ж АНКЕРНИ БОЛТОВЕ ЗА 4 БРОЯ.	кг	9.61	8.10	77.84
13	ПЕРДАШЕНА АРМИРАНА ЦИМЕНТОВА ЗАМАЗКА С d=11CM АРМИРАНА ИЛИ ПОДЛИВКА С РАЗТВОРИ НА ЦИМЕНТОВО-ЕПОКСИДНИ СМЕСИ.	м2	0.13	56.70	7.37
14	ДОСТАВКА И МОНТАЖ ОБЛИЦОВКА ОТ ПЛОЧИ СИВ ГРАНИТ ОКРАЙЧЕН 90/200/40 ММ ПО ФУНДАМЕНТ СТРАНИЦИ.	м2	0.35	291.60	102.06
15	ДОСТАВКА И МОНТАЖ ОБЛИЦОВКА ОТ ПЛОЧИ СИВ ГРАНИТ ОКРАЙЧЕН СЕКТОРНИ ПО ДЕТАЙЛ.	м2	0.25	291.60	72.90
16	ДОСТАВКА И МОНТАЖ МЕТАЛНА КОНСТРУКЦИЯ ОТ ПРОФИЛНО ЖЕЛЯЗО ЗА НОСЕЩИ ЕЛЕМЕНТИ И ЗА МОНТАЖ НА ВХОДНО ТАБЛО- ПОЦИНКОВАНА.	кг	57.6	5.50	316.80
17	ПРАХОВО БОЯДИСВАНЕ НА МЕТАЛНА КОНСТРУКЦИЯ СЪГЛАСНО УКАЗАНИЯ НА АРХИТЕКТА В ЦВЯТ ПО RAL.	м2	2.3	12.96	29.81
18	ДОСТАВКА И МОНТАЖ НА ДЪРВЕНА КОНСТРУКЦИЯ ОТ ШИРОКОЛИСТЕН МАТЕРИАЛ ГОРЕЩО ДЪЛБОЧИННО ИМПРЕГНИРАН ЗА ПАНА-ШИРОКОЛИСТЕН МАТЕРИАЛ /ДЪБ/ ДЪСКИ СЪС ШИРОЧИНА 100ММ И ДЕБЕЛИНА 24 ММ ПО ДЕТАЙЛ.	м3	0.09	1717.20	154.55

19	ШЛАЙФАНЕ СЪС ШЛАЙФЛАК, КИТВАНЕ И ПОЛИРАНЕ ДЪРВЕНИ ПОВЪРХНОСТИ НА МЕСТОМОНТАЖА. ПОДГОТОВКА НА ПОВЪРХНОСТА ЗА ПОСЛЕДВАЩ МОНТАЖ НА АЛУМИНИЕВИ ОТЛИВКИ ЗА ВТОРОСТЕПЕННО ТАБЛО.	м2	2.4	24.30	58.32
20	ПЛАСТИЧЕН ПРОЕКТ, ИЗРАБОТКА И МОНТАЖ НА АЛУМИНИЕВИ ОТЛИВКИ НА ЕМБЛЕМИ ЗА ВТОРОСТЕПЕННО ТАБЛО.	бр.	2	750.58	1501.16
21	ПЛАСТИЧЕН ПРОЕКТ, ИЗРАБОТКА И МОНТАЖ НА АЛУМИНИЕВИ ОТЛИВКИ НА БУКВИ С ВИСОЧИНА 10СМ ЗА ВТОРОСТЕПЕННО ТАБЛО.	бр.	32	34.89	1116.48
22	ПЛАСТИЧЕН ПРОЕКТ, ИЗРАБОТКА И МОНТАЖ НА АЛУМИНИЕВИ ОТЛИВКИ НА БУКВИ С ВИСОЧИНА 6СМ ЗА ВТОРОСТЕПЕННО ТАБЛО.	бр.	44	16.20	712.80
23	ИЗСИЧАНЕ ХРАСТИ И МЛАДА ГОРА РЪЧНО С ПРЕНОС ДО ПРЕВОЗНО СРЕДСТВО. НАТОВАРВАНЕ ,ПРЕВОЗ И РАЗТОВАРВАНЕ НА СПЕЦИАЛИЗИРАНО ДЕПО.	м2	4	64.80	259.20
	СТРОИТЕЛНА ЧАСТ				5091.01
	ЗАЗЕМИТЕЛНА ИНСТАЛАЦИЯ				
1	Д-КА И МОНТАЖ БОЛТОВЕ ЗАЗЕМИТЕЛНИ М6Х20 К-КТ ШАЙБА И ГАЙКА.	бр.	1	25.92	25.92
2	ДОСТАВКА ШИНА ПОЦИНКОВАНА 40/4 ММ.	м	1.5	68.04	102.06
3	МОНТАЖ В ГОТОВ ИЗКОП ШИНА ПОЦИНК 40/4.	м	1.5	12.96	19.44
4	ДОСТАВКА НА ПОЦ.КОЛ 63/63/6ММ. 1.54М.	бр.	1	58.32	58.32
5	МОНТАЖ - Н-ВА ЗАЗЕМЛЕНИЕ ОТ ПОЦИНКОВАНИ КОЛОВЕ 63/63/6 1.5М (БЕЗ СТОЙНОСТТА НА КЛОВЕТЕ).	бр.	1	243.00	243.00
6	НАПРАВА И МОНТАЖ НА ЗАЗЕМЛЕНИЕ НА КОНСТРУКЦИЯ НА ТОТЕМ.	бр.	1	291.60	291.60
	ИЗМЕРВАНЕ СЪПРОТИВЛЕНИЕТО НА КОНТУРА НА ЗАЩИТНО ЗАЗЕМЛЕНИЕ.	бр.	1	421.20	421.20
	ЗАЗЕМИТЕЛНА ИНСТАЛАЦИЯ		1		1161.54
	Общо за ВТОРОСТЕПЕННО ВХОДНО ТАБЛО - ТИП ТОТЕМ	бр.	1,00		6252.55



ОБЕКТ:

ПРОЕКТИРАНЕ НА МОДЕЛ НА ГЛАВНИ И ВТОРОСТЕПЕННИ ВХОДНИ ТАБЛА – ТИП ТОТЕМ И РЕКЛАМНИ ПАНА ПО ПРОЕКТ "УСТОЙЧИВО УПРАВЛЕНИЕ И УСТРОЙСТВО НА ПРИРОДЕН ПАРК " СТРАНДЖА"

Количествено стойностна сметка /КСС/

НОМ.	РЕКЛАМНО ПАНО-1 ТИП "ОДЪРЧЕ"	мярка	к-во	Ед.цена	Стойност
1	ИЗКОП ЯМИ РЪЧНО 2до10М2 Н=или<2М В ЗЕМНИ ПОЧВИ.	м3	1.12	24.00	26.88
2	КОФРАЖ ИВИЧЕН ЗА ПОДЛОЖЕН БЕТОН.	м2	0.85	40.50	34.43
3	КОФРАЖ ФУНДАМЕНТИ - 2 БРОЯ.	м2	2.88	35.64	102.64
4	ИЗРАБОТКА И МОНТАЖ АРМИРОВКА - ОБ. И СР.СЛОЖНОСТ 6до12ММ ОТ СТОМАНА АIII.	кг	20.2	1.80	36.36
5	Д-КА И М-Ж АНКЕРНИ БОЛТОВЕ ЗА 8 БРОЯ.	кг	11.74	8.10	95.09
6	ПРИГОТВЯНЕ И ПОЛАГАНЕ ПОДЛОЖЕН БЕТОН.	м3	0.21	259.20	54.43
7	ПОЛАГАНЕ БЕТОН В20 ФИЛЦОВ ЗА ФУНДАМЕНТ.	м3	0.34	324.00	110.16
8	ЗАСИПВАНЕ ТЕСНИ ИЗКОПИ БЕЗ ТРАМБОВАНЕ.	м3	0.57	9.72	5.54
9	УПЛЪТНЯВАНЕ ЗЕМНИ ПЛАСТОВЕ РЪЧНО.	м3	0.57	9.72	5.54
10	ДОСТАВКА И МОНТАЖ ЗАКЛАДНИ ЧАСТИ ПОЦИНКОВАНИ.	кг	8.72	9.72	84.76
11	ДОСТАВКА И МОНТАЖ НА ДЪРВЕНА КОНСТРУКЦИЯ ОТ ШИРОКОЛИСТЕН МАТЕРИАЛ /ДЪБ/ ГОРЕЩО ДЪЛБОЧИННО	м3	0.03	1944.00	58.32
12	ДОСТАВКА И МОНТАЖ МЕТАЛНА КОНСТРУКЦИЯ ОТ ПРОФИЛНО ЖЕЛЯЗО ЗА НОСЕЩИ ЕЛЕМЕНТИ И ЗА МОНТАЖ НА ИНФОРМАЦИОННО ТАБЛО ПОЦИНКОВАНА.	кг	32.76	5.50	180.18
13	ДОСТАВКА И МОНТАЖ НА ИНФОРМАЦИОННО ТАБЛО ИЗРАБОТЕНО ВЪРХУ ВОДОУСТОЙЧИВ ШПЕРПЛАТ СЪС СИТОЕФЕКТ. ОТ АЛУМИНИЕВА ЛАМАРИНА. С ВИСОКО УСТ-ЧИВ НА УВ ЛЪЧИ - ПЪЛНОЦВЕТЕН ПЕЧАТ.	бр.	1.63	1296.00	2112.48
14	ИЗРАБОТКА И МОНТАЖ НА ДЕКОРАТИВНИ РЕЗБОВАНИ ЕЛЕМЕНТИ, ЗА МОНТАЖ НА ВЪРХА НА КОЛКОНИТЕ ОТ ГОРЕЩО ДЪЛБОЧИННО ИМПРЕГНИРАН ДЪРВЕН ШИРОКОЛИСТЕН МАТЕРИАЛ - "ЗЕЛЕНИКА".	бр.	2	324.00	648.00
15	ПЕРДАШЕНА АРМИРАНА ЦИМЕНТОВА ЗАМАЗКА С d=6CM ИЛИ ПОДЛИВКА С РАЗТВОРИ НА ЦИМЕНТОВО ЕПОКСИДНИ СМЕСИ.	м2	0.08	56.70	4.54
16	ДОСТАВКА И МОНТАЖ-ОБЛИЦОВКА ОТ ПЛОЧИ ТЕРМОЛЮЩЕН ГРАНИТ ОКРАЙЧЕН ФОРМОВАНИ ПО ФУНДАМЕНТ ВКЛЮЧИТЕЛНО СТРАНИЦИ ПРИ ДЕНИВЕЛАЦИЯ НА ТЕРЕНА.	м2	0.32	165.24	52.88
17	ДОСТАВКА И МОНТАЖ МЕТАЛНИ ЛИСТА ДЕКОРАТИВНИ КОВАНИ.	бр.	3	129.60	388.80
17	СЪСТАВЯНЕ НА ТЕКСТ СЪС СНИМКОВ МАТЕРИАЛ.	бр.	1	129.60	129.60
19	ПРЕВОД НА ИНФОРМАЦИОНЕН ТЕКСТ НА АНГЛИЙСКИ.	бр.	1	40.50	40.50
20	ГРАФИЧЕН ДИЗАЙН С ПРЕДПЕЧАТНА ПОДГОТОВКА.	бр.	1	405.00	405.00
	Общо за РЕКЛАМНО ПАНО-1 ТИП "ОДЪРЧЕ"	бр.	1,00		4576.13



ОБЕКТ: ПРОЕКТИРАНЕ НА МОДЕЛ НА ГЛАВНИ И ВТОРОСТЕПЕННИ ВХОДНИ ТАБЛА – ТИП ТОТЕМ И РЕКЛАМНИ ПАНА ПО ПРОЕКТ "УСТОЙЧИВО УПРАВЛЕНИЕ И УСТРОЙСТВО НА ПРИРОДЕН ПАРК "СТРАНДЖА"

Количествено стойностна сметка /КСС/

РЕКЛАМНО ПАНО-2 ТИП "ЗЕЛЕНИКА"

№	Име	Мярка	К-во	Ед.цена	Стойност
1	ИЗКОП ЯМИ РЪЧНО 2до10М2 Н=или<2М В ЗЕМНИ ПОЧВИ.	м3	6.93	38.88	269.44
2	КОФРАЖ ИВИЧЕН ЗА ПОДЛОЖЕН БЕТОН.	м2	0.68	40.50	27.54
3	КОФРАЖ ФУНДАМЕНТ 120/60/80 СМ.	м2	3.92	35.64	139.71
4	ИЗРАБОТКА И МОНТАЖ АРМИРОВКА - ОБ.И СР.СЛОЖНОСТ 6до12ММ ОТ СТОМАНА АIII.	кг	40.84	1.80	73.51
5	Д-КА И М-Ж АНКЕРНИ БОЛТОВЕ ЗА 8 БРОЯ.	кг	19.2	8.10	155.52
6	ПРИГОТВЯНЕ И ПОЛАГАНЕ ПОДЛОЖЕН БЕТОН.	м3	0.28	259.20	72.58
7	ПОЛАГАНЕ БЕТОН В20 ФИЛЦОВ ЗА ФУНДАМЕНТ.	м3	0.9	324.00	291.60
8	ЗАСИПВАНЕ ТЕСНИ ИЗКОПИ БЕЗ ТРАМБОВАНЕ.	м3	5.75	9.72	55.89
9	УПЛЪТНЯВАНЕ ЗЕМНИ ПЛАСТОВЕ РЪЧНО.	м3	5.75	9.72	55.89
10	ДОСТАВКА И МОНТАЖ МЕТАЛНА КОНСТРУКЦИЯ ОТ ПРОФИЛНО ЖЕЛЯЗО ЗА НОСЕЩИ ЕЛЕМЕНТИ И ЗА МОНТАЖ НА ДЕКОРАТИВНА ДЪРВЕНА ОБШИВКА ПОЦИНКОВАНА.	кг	117.72	5.50	647.46
11	ПЕРДАШЕНА АРМИРАНА ЦИМЕНТОВА ЗАМАЗКА С d=6СМ ИЛИ ПОДЛИВКА С РАЗТВОРИ НА ЦИМЕНТОВО ЕПОКСИДНИ СМЕСИ.	м2	0.72	51.84	37.32
12	ДОСТАВКА И МОНТАЖ НА ДЪРВЕНА КОНСТРУКЦИЯ ОТ ШИРОКОЛИСТЕН МАТЕРИАЛ /ДЪБ/ ГОРЕЩО ДЪЛБОЧИННО ИМПРЕГНИРАН 30 ММ.	м3	0.15	1717.20	257.58
13	ШЛАЙФАНЕ С ШЛАЙФЛАК, КИТВАНЕ И ПОЛИРАНЕ ДЪРВЕНИ ПОВЪРХНОСТИ НА МЕСТОМОНТАЖА. ПОДГОТОВКА НА ПОВЪРХНОСТТА ЗА ПОСЛЕДВАЩ МОНТАЖ НА АЛУМИНИЕВИ ПЛОСКОСТИ.	м2	4.96	24.30	120.53
14	ДОСТАВКА И МОНТАЖ ОБЛИЦОВКА ОТ ПЛОЧИ СИВ ГРАНИТ ОКРАЙЧЕН 360/330/40 СМ ПО ФУНДАМЕНТ ВКЛЮЧИТЕЛНО СТРАНИЦИ ПРИ ДЕНИВЕЛАЦИЯ НА ТЕРЕНА.	м2	1.44	291.60	419.90
15	ДОСТАВКА И МОНТАЖ НА РЕКЛАМНО ПАНО ИЗРАБОТЕНО ВЪРХУ АЛУМИНИЕВА ЛАМАРИНА. ОТПЕЧАТАНО С ВИСОКО УСТ-ЧИВ НА УВ ЛЪЧИ. ПЪЛНОЦВЕТЕН ПЕЧАТ . ФОРМОВАНО С ЛАЗЕРНО ИЗРЯЗАН ЦВЕТЕН МОТИВ "ЗЕЛЕНИКА" В ДОЛНАТА ЧАСТ.	м2	4.96	567.00	2812.32
16	НАТОВАРВАНЕ ИЗЛИШНИТЕ ИЗКОПАНИ ЗЕМНИ МАСИ НА КАМИОН – РЪЧНО.	м3	1.18	22.68	26.76
17	ПРЕВОЗ ЗЕМНИ МАСИ ДО 10КМ.	м3	1.18	58.32	68.82
18	ПОЛАГАНЕ ЕПОКСИДЕН ГРУНД - 1 СЛОИ ПО 125 МКР ПРАКТ.Р-Д 0.280 Л/М2.	м2	0.03	35.64	1.07



19	ПОЛАГАНЕ ЛАК ПОЛИУРЕТАНОВ 2 СЛ x50 МКР ПРИ ПРАКТ РАЗХОД 0.150 Л/КВ М ЗА СЛОЙ.	м2	1	19.44	19.44
20	СЪСТАВЯНЕ НА ТЕКСТ СЪС СНИМКОВ МАТЕРИАЛ.	бр.	1	405.00	405.00
21	ПРЕВОД НА ИНФОРМАЦИОНЕН ТЕКСТ НА АНГЛИЙСКИ.	бр.	1	48.60	48.60
22	ГРАФИЧЕН ДИЗАЙН С ПРЕДПЕЧАТНА ПОДГОТОВКА.	бр.	1	405.00	405.00
	Общо за РЕКЛАМНО ПАНО-2 ТИП "ЗЕЛЕНИКА"	бр.	1,00		6411.48

